

Viko s30 à Neuchâtel



Adresses et contacts

Propriétaire

SailCom Genossenschaft 044 322 66 24
 Zugerstrasse 32
 6340 Baar ZG

Equipe du bateau

Heinz Etter	Heinz@Etter-Jaussi.ch	+41 79 418 39 51
Dylann Nydegger	ndylann@protonmail.com	+41 78 849 17 71
Daniel Valance	daniel@valance.ch	+41 79 437 36 04
Beat Salzmänn	salzmänn-segelundmotor@bluewin.ch	+41 79 708 70 83
Christoph Wydler	christoph.wydler@zapp.ch	
Peter Christen	pechhelm@gmx.ch	+41 79 696 29 23

Police du Lac	032 889 90 00
Appel détresse	112
Police	117
Pompiers	118
Ambulance	144
Rega (Hélicoptère)	1414

En cas d'urgence :

D'abord initier les actions nécessaires pour sauver ou éviter plus de dégâts, éventuellement aviser les secours et/ou la police.

Ensuite aviser l'équipe du bateau ou le bureau Sailcom.

Annoncez d'éventuels dégâts ou incidents sans tarder par le biais du journal de bord (Code QR). La date et l'heure seront enregistrés, ainsi nous savons à quel moment l'incident est arrivé.

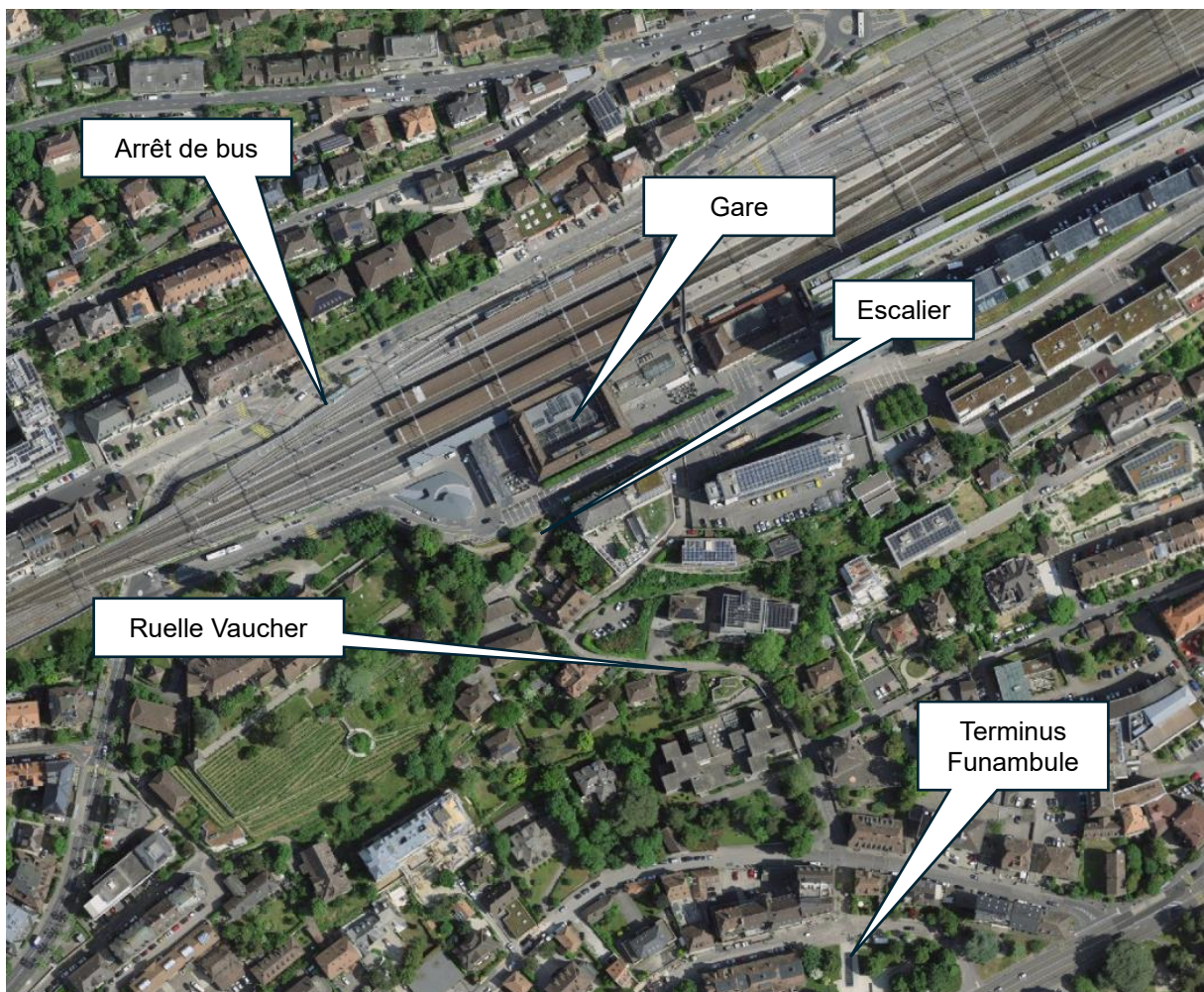
Accès au bateau

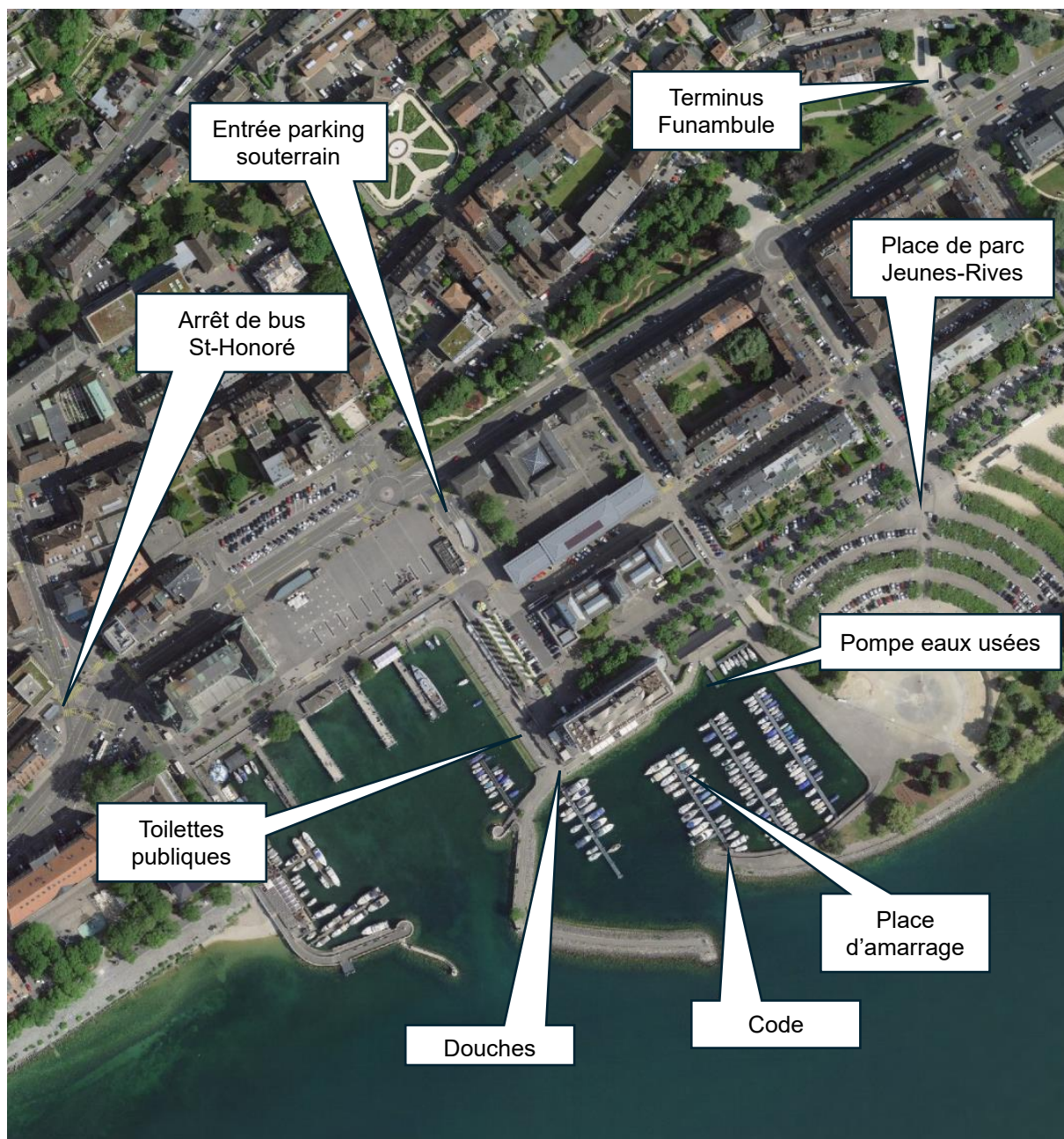
Arrivé

Le bateau est amarré dans le port des Jeunes-Rives. Le port peut facilement être atteint par transports publics.

- Par train à Neuchâtel, ensuite par bus, arrêt «Gare Nord» (Attention, l'arrêt de bus se trouve en amont de la gare) jusqu'à l'arrêt «St Honoré» par la ligne 106, 107 ou 109 en direction de «Place Pury».
- Par Train à Neuchâtel et ensuite avec le Funambule (Funiculaire) jusqu'à «Université» (seule station de la ligne).
- Par train à Neuchâtel et ensuite à pied par les escaliers et la Ruelle Vaucher jusqu'à la station terminale du Funambule

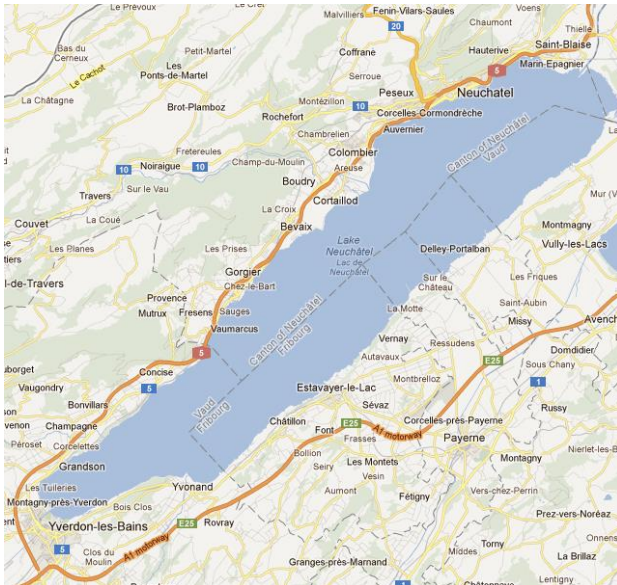
Près du port, il y a deux parkings, dont un couvert. Cependant, il y a beaucoup de circulation en semaine et les places sont bien occupées.





La Viko est au port des Jeunes-Rives à la place 206. Pour accéder au ponton, vous devez saisir le code **2410**.

Information Lac de Neuchâtel



Au pied sud du Jura, entre la ville qui porte le nom de Neuchâtel (Neuchâtel) et Yverdon-les-Bains, s'étend le lac de Neuchâtel, long d'un peu plus de 38 kilomètres et large de 8 kilomètres, qui est relié par des canaux navigables aux lacs voisins de Morat et de Bienne.

Le lac de Neuchâtel est le plus grand lac entièrement situé en Suisse. Avec une superficie de près de 218 km², le lac de Neuchâtel offre aux navigateurs une fantastique zone de navigation avec une multitude de possibilités pour s'adonner à leur hobby. Cependant, il y a encore quelques spécificités de territoire à prendre en compte et nous sommes heureux de te les signaler ici.

Si tu le souhaites, tu peux trouver d'autres conseils et informations sur Internet, par exemple sur <https://www.segelvevier.ch/schweiz/neuenburgerseeschweiz>

Profondeur et Zones réservées

En général, les yachts profonds doivent se tenir à distance de la rive sud et naviguer avec prudence sur les zones côtières à l'ouest et à l'est.

Une grande partie de la rive sud est une réserve naturelle ou une zone militaire interdite. Celles-ci sont indiquées par des tonnes jaunes, ne pas respecter cette signalisation coûte vite cher. Une distance d'au moins 25 mètres doit être respectée par rapport à la rive et aux roseaux.

Si l'eau devient soudainement verte claire, elle devient rapidement peu profonde - fais alors attention à ton tirant d'eau. Il faut donc naviguer prudemment à tout moment, les endroits correspondants sont indiqués sur les cartes marines.

Quelques conseils

Le Viko se prête tout à fait à des croisières de plusieurs jours, sur le lac de Neuchâtel. La région offre une multitude de destinations de croisière attrayantes qui garantissent le plaisir de naviguer et des journées de vacances amusantes.

Quelques ports recommandés sur le lac de Neuchâtel sont par exemple :

Estavayer-le-Lac avec une excellente infrastructure, une belle vieille ville et un amusant musée des grenouilles. Conseil : dîner au bistrot du port sur la terrasse magnifiquement située.

Chevroux offre des places visiteurs bien situées et une très belle plage de baignade directement sur le port.

Grandson est le port pour les découvertes sur le haut du lac. Un beau village et de bonnes liaisons de bus avec la ville voisine d'Yverdon-les-Bains, qui n'a malheureusement pas de bon port.

Auvernier invite à la dégustation de différents vins de la région.

Ce n'est qu'une sélection. On peut aisément passer de superbes vacances sur lac de Neuchâtel !

Données techniques

Constructeur	Stocznia Jachtowa NAVIKOM, Pologne
Type de bateau	Viko s 30
Immatriculation	NE 8410
Voilure	46.6 m ²
Nombre de personnes admis	6
1ère mise en circulation	Mai 2023
Dernière inspection	Mai 2025
Longueur	9.27 m
Largeur	3.30 m
Tirant d'eau	1.65 m
Hauteur du mât	11 m (trop haut pour les canaux de Broye et de Thielle)
Poids	3810 kg
dont ballast	950 kg

Voiles

Grande voile	25.9 m ²
Foc	20.7 m ²
Gennaker	69 m ²

Moteur

Fabricant	Yanmar Modell 1GM10C
Puissance	6.7 kW
Carburant	Diesel
Vitesse de croisière ca. km/h	3.5 Noeuds
Réservoir	65 l réservoir rouge an arrière bâbord Un bidon de 10 lt comme réserve

Equipement

- L'ancre est rangée dans le casier à ancre à la proue.
- frigo alimenté par électricité (toujours allumé l'été)
- cuisinière à gaz (robinet sous l'évier fermé)
- grill à charbon rangé dans le coffre arrière central
- couverts et plats pour six personnes
- petite trousse de premier secours
- toilette
- enrouleur pour le foc ainsi que lazy bag pour la GV
- réservoir d'eau de 130 litres (pas de jauge de niveau). Il se situe sous le panneau de la cabine avant, contrôlez le niveau de remplissage à cet endroit
- gennaker

Préparer le bateau

Généralités

Quelle que soit l'état du bateau que tu trouves, nous te demandons de le quitter comme indiqué dans la Checklist à la fin du manuel. S'il des problèmes conséquents, nous te demandons, dans l'intérêt de la communauté, d'en informer l'équipe du bateau (le plus simple est d'utiliser le code QR) afin que nous puissions continuer à assurer la sécurité des opérations dans la mesure du possible.

Un dossier avec les papiers du bateau se trouve dans la cabine arrière.

Checklist

En arrivant et en partant du bateau, il faut contrôler le bateau. En cas de dommages ou d'équipement manquant, informe immédiatement le chef de bateau ou ses remplaçants. Pour tous et en particulier pour l'utilisateur suivant, le problème doit être consigné dans le journal de bord (QR-Code) dès la découverte du problème. L'horodatage de la saisie dans le système peut prouver que tu as déjà pris le bateau comme indiqué !

Les dommages et les pertes non signalés sont en principe à la charge de l'utilisateur précédent !

Contrôles

Suis la checklist et signale immédiatement tous les défauts dans le journal de bord.

Les réparations sont effectuées par l'équipe du bateau ou un professionnel mandaté par Sailcom.

Informe-nous, s'il te semble qu'une intervention soit nécessaire. Ne fais pas de réparation toi-même sans l'approbation de l'équipe du bateau.

Si tu nous annonces des dégâts ou une propreté défectueuse dans le journal de bord, joins-nous quelques photos pour illustrer le problème.



Clés

Les clés du bateau se trouvent dans le coffre de rangement tribord. Ce coffre s'ouvre avec la clé Sailcom.



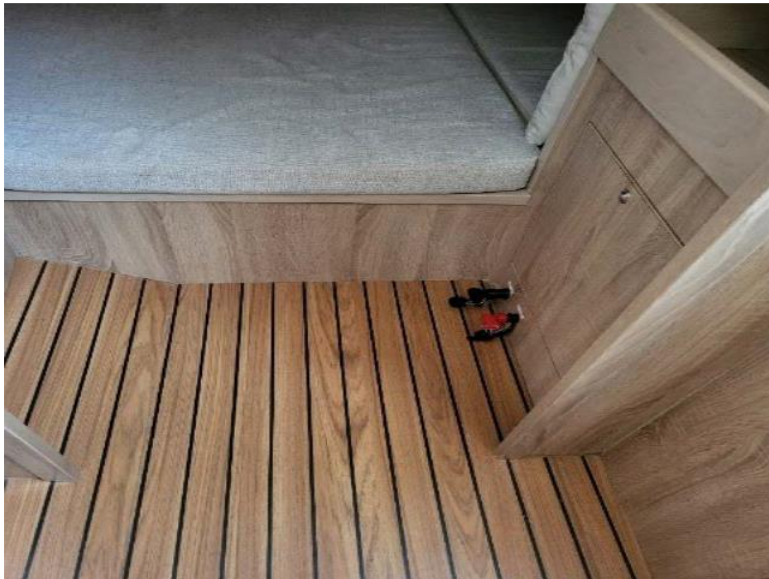
Cadenas pour la clé Sailcom

Le trousseau y est suspendu.



Une clé ouvre la porte du bateau, une deuxième sert à démarrer le moteur et la petite dernière sert à ouvrir le petit cadenas jaune du coffre bâbord.

Interrupteurs généraux



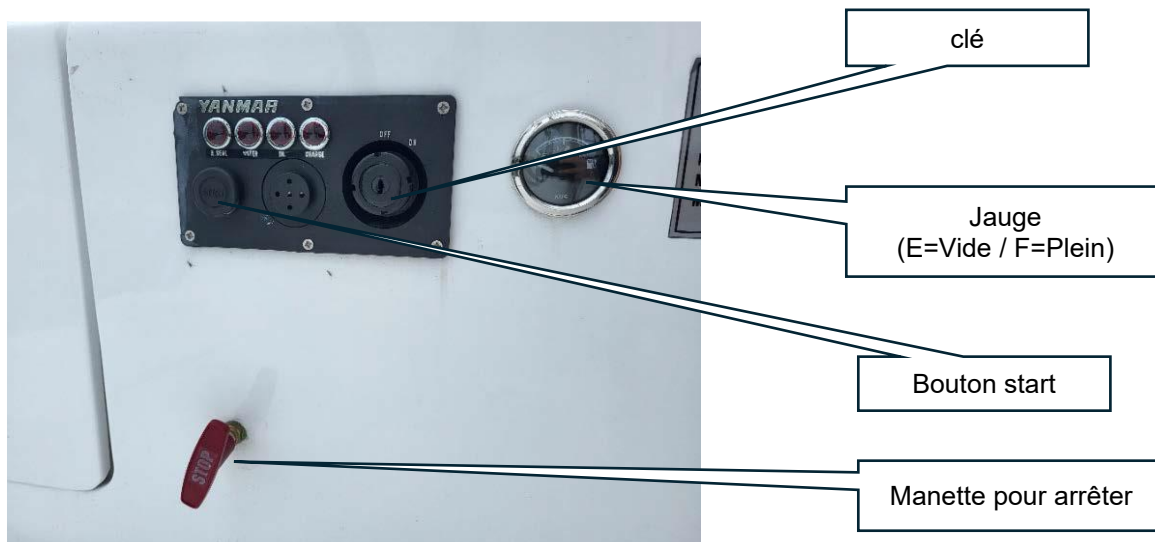
A l'entrée de la cabine arrière se trouvent deux interrupteurs.

L'interrupteur noir est pour le moteur et ne doit être enclenché que si l'on veut sortir. Il doit être déclenché lorsque tu quittes le bateau.

L'interrupteur rouge est pour la batterie de service. Le panneau solaire fournit assez d'énergie, donc il doit toujours être enclenché, car sinon le Frigo ne fonctionne plus. L'équipe du bateau est toujours contente de trouver une bière fraîche dans le frigo 😊.

Démarrer le moteur

- 1) Mettre la clé et tourner su « ON » (il se met à siffler)
- 2) Appuyer « Start » et **contrôler l'eau de refroidissement** à tribord.
- 3) Laisser chauffer le moteur 2-3 minutes. Il est relativement faible pour la taille du bateau, donc il ne devrait pas travailler à fond en étant froid.
- 4) Si le moteur émet une fumée dense → en aviser l'équipe du bateau



Arrêter le moteur

- 1) Tirer la manette rouge (il se met à siffler)
- 2) Tourner la clé sur « Off », retirer la clé
- 3) Repousser la manette rouge (sinon le prochain n'arrivera pas à démarrer le moteur 😞)
- 4) A la fin de la location, déclencher l'interrupteur noir dans la cabine arrière

S'il ne reste plus que la moitié de Diesel dans le réservoir, remplit le avec le bidon de réserve et en avise l'équipe du bateau qui se chargera de remplir et le réservoir et le bidon.

Installation électrique

Fusibles

Les fusibles se trouvent dans le coffre central en arrière



- (1) Fusible principal.
Coupe tout ce qui est électrique
- (2) Alimentation régulateur de charge
- (3) Prises 230V en cuisine et toilettes
- (4) (vide)

Les prises 230V ne fonctionnent seulement si la prise au quai est branchée.

Interrupteurs

Les interrupteurs se trouvent en cabine à tribord.



- 1) Lumière cabine
- 2) Frigo (toujours ON)
- 3) Pompe à eau claire
- 4) Feux de navigation
- 5) Pompe de cale
- 6) Feu de mouillage
- 7) Feu de hune
- 8) (vide)
- 9) Instrument

L'interrupteur « Lumière cabine » est un interrupteur général. Chaque lampe dispose d'un bouton sensoriel pour l'allumer ou éteindre individuellement.

Panneau solaire / état de la batterie

Le Viko est doté d'un panneau solaire monté derrière le bimini qui fournit suffisamment pour laisser le frigo allumé sans se soucier de la batterie. Il y a un écran de contrôle permettant à tout moment de vérifier le niveau de charge de la batterie et la puissance fourni par le panneau solaire. En touchant l'écran, on peut consulter plus de détails.



Electricité à terre



S'il y a un problème avec le panneau solaire et que la batterie ne se charge pas assez, tu peux connecter le Viko à l'électricité au ponton. Pour ça, tu as besoin d'une carte à puce qui se trouve dans le classeur des papiers du bateau. Ouvre la porte de la borne par le bouton latéral (image 2) et présente la carte devant le symbole RFID. Les numéros de prises disponibles se mettent à clignoter et tu peux choisir la prise où tu as connecté le Viko.



Le panneau solaire devrait suffire pour alimenter le frigo et charger les batteries. Donc en règle générale, pas besoin de connecter le câble électrique à terre.

Gaz



La bouteille de gaz se trouve dans le coffre de rangement tribord. Le détendeur sur la bouteille reste ouvert tout l'été.

Dans le coffre central, il y a une bouteille de réserve. Si la bouteille est vide, change-la et en avise l'équipe du bateau qui se chargera de remplacer la bouteille de réserve.

Un robinet de gaz se trouve à la cuisine, sous le fourneau, Ouvre-le quand tu utilise le fourneau et ferme-le après. En Navigation et surtout la nuit et à la fin de la location, le robinet doit être fermé.

Extincteur / couverture anti-feu

L'extincteur se trouve à l'entrée de la cabine arrière et la couverture anti-feu est dans la cabine arrière près des papiers du bateau.

Eau claire

Le Viko dispose d'un réservoir de 130 litres pour l'eau claire. Le réservoir est sous le matelas de la cabine avant. Puisqu'il n'a pas de jauge, tu dois contrôler le niveau visuellement sur le réservoir. Pour que les robinets (cuisine et toilettes) et la douche arrière fonctionnent, l'interrupteur « Pompe à eau claire » doit être enclenché.

Sur le pont à bâbord se trouve un bouchon bleu, où on peut remplir le réservoir d'eau claire.

Eaux usées

Le Viko a un réservoir pour eaux usées. Dans les toilettes se trouve un indicateur de niveau. Appuie sur le bouton et une LED s'allume. Vert = OK réservoir (presque) vide, orange = presque plein (env. 75%) et rouge = plein.

Si tu as utilisé l'eau ou les toilettes, le réservoir d'eaux usées doit impérativement être vidée, même si l'indicateur est encore vert !

Un réservoir non vidé sera facturé à CHF 120.00 !!



Evacuation des eaux usées

Pour vider le réservoir des eaux usées, tu dois amarrer au ponton devant l'hôtel (voir plan au début). La pompe fonctionne avec de la monnaie (0.10, 0.20, 0.50, 1.00, 2.00, 5.00). En principe, un franc devrait suffire. Mais prépare la monnaie.



- 1) Amarrer au ponton, proue vers l'hôtel (le tuyau est assez long).
- 2) Ouvrir le bouchon du réservoir à eaux usées dans le coffret central.
- 3) Amène le tuyau au bateau et enfonce le cône de l'embout dans l'ouverture du réservoir.



- 4) Met la monnaie et tourne l'interrupteur gris sur position «1». La pompe démarre. Maintenant ouvre la vanne rouge à l'embout.
- 5) La vidange se fait maintenant. Tu as un contrôle visuel sur l'embout où tu peux voir s'il y a encore des eaux usées qui viennent.
- 6) Ensuite fermer la vanne, rincer l'embout au lac et replacer le tuyau dans le coffret.
- 7) Referme le réservoir à eaux usées.
- 8) Amarre le bateau à sa place

Toilettes

Il est interdit de jeter du papier dans ces toilettes. Seul ce qui a passé au moins une fois l'œsophage peut y être évacué. Le papier est mis dans les sachets hygiéniques à disposition et ensuite jeté à la poubelle.

- 1) Levier en avant et pomper un peu d'eau.
- 2) Faire le besoin
- 3) Rincer en pompant et utiliser le balai si besoin
- 4) Levier en arrière et vider la cuvette

Du papier en réserve et des sachets supplémentaires seont derrière le miroir.

Niveau des eaux usées



Pompe

Levier

Passer la nuit

Les matelas et bancs sont fixes sur leur support. On ne peut donc pas les laver facilement. Pour passer la nuit, pour des raisons d'hygiène, prends ton sac de couchage ou en été un sac à viande ou un grand drap.

Rangement

Cabine avant

- Gennaker dans sa housse
- Pied de table de cockpit
- Plateau de table de cockpit
- Planche et deux petits matelas pour compléter le lit
- Drapeau Suisse

Cabine principale

- Banc tribord : 6 gilets de sauvetage
- Banc bâbord avant : réserve de papier toilette, de sachets hygiéniques et mat. de nettoyage
- Banc bâbord arrière : outils et matériel de réserve
- Rangement tribord : 2 Manettes de winch
- Armoires : Assiettes et verres
- Sous le lavabo : Casseroles et outils de cuisine
- À côté des toilettes : Gaffe

Cabine arrière

- Papiers du bateau, pavillon de détresse, feux de détresse, carte pour l'électricité, manuels, lampe de poche et couverture anti-feu
- Armoire : plats et services

Toilettes

- Produits de nettoyage
- Petite pharmacie

Coffre de rangement tribord

- Cordages
- Seau
- Pare-battages

Coffre de rangement bâbord

- Réservoir Diesel et bidon de réserve
- Gas de réserve

Coffre de rangement central

- Grill et charbon
- Pagaille
- Barre de détresse
- Deuxième gaffe

Instrument

La vitesse est indiquée en nœuds et la profondeur en mètres. Le sondeur est réglé sur la profondeur effective. C'est-à-dire que s'il indique 2 mètres, il reste 35 centimètres sous la quille, puisque nous avons 1 mètre 65 de tirant d'eau.

Table de salon

La table de salon peut être dépliée et fixée à l'aide de deux planchettes, qui se trouvent dans les rangements à bâbord.



Amarrage

Nous nous parquons en avant. Le Box Sailcom est marqué avec des autocollants blancs sur les duc-d'Albe de chaque côté. Just en face de notre place est un bateau long qui obstrue légèrement l'accès à notre place. Donc il est important de positionner une personne avec un pare-battage à l'arrière-tribord, afin d'éviter des touchettes.

Lors de l'entrée à la place, les autres pare-battage restent à l'intérieur, car ils ne feraient qu'obstruer le passage entre les duc-d'Albe (pilotis). Une fois amarré, mettre deux pare-battage de chaque côté.

Les deux gardes sont suspendus aux duc-d'Albe et peuvent être récupéré au passage et mis sur les taquets centraux. Ainsi le bateau ne peut plus toucher le ponton et il peut aisément être contrôlé par moteur au ralenti. Ensuite on a tout le temps de fixer les amarres avant et arrière dans le calme.

Les amarres et gardes restent au ponton, resp. aux duc-d'Albe.



Couvrir la barre à roue et sécuriser la bâche avec la sangle.

Checklist à l'arrivée

- Contrôle s'il y a des dégâts → Aviser immédiatement l'équipe du bateau, si possible photos à l'appui
- Contrôle si le bateau est propre → Aviser immédiatement l'équipe du bateau, si possible photos à l'appui
- Contrôle si réservoir à eaux usées est vide → aviser le cas échéant l'équipe
- Contrôle si réservoir à eaux claires est plein
- Contrôle du niveau de Diesel, le cas échéant remplir avec le bidon de réserve
- Enclencher l'interrupteur principal du moteur
- Laisse chauffer le moteur environ 2 à 3 minutes

Checklist à la fin de la location

- Réservoir à eaux usées vidé
- Réservoir à eau claire rempli
- Foc enroulé et assuré avec une ficelle
- Grande voile rangée proprement dans le lazybag et glissière tirée
- Drisse de grande voile bloquée sur le crochet du ris et tendue
- Deuxième partie du lazybag fixée autour du mât
- La bôme à l'horizontale
- Laisser tourner le moteur 2-3 minutes au ralenti avant de l'arrêter
- Contrôle du Diesel
 - év. Remplir avec le bidon et en aviser l'équipe
- Plier la barre à roue, la fixer et couvrir
- Enrouler et ranger le bimini
- Monter le Sprayhood
- Nettoyer le bateau qu'il soit aussi propre que tu voudrais le trouver
- Suspendre les gilets de sauvetage mouillés
- Ranger les manettes de winch
- Contrôle que les fenêtres et panneaux de pont soient fermés
- Contrôle que le robinet de gaz en cuisine soit fermé (horizontal)
- Contrôle que l'interrupteur noir du moteur soit **déclenché**
- Contrôle que l'interrupteur rouge de la batterie de service soit **enclenché**
- Contrôle que l'interrupteur du frigo (no. 2) soit enclenché
- Contrôle que le frigo soit vide (sauf la bière pour l'équipe du bateau)
- Compléter le journal de bord (code QR)
- Suspendre les clés dans le coffre de rangement et fermer le coffre
- Dernier contrôle visuel des amarres

Si tu as constaté un problème, si tu as rempli le diesel ou changé la bonbonne de gaz, fais un courriel à l'équipe du bateau.

Inscris les dégâts constatés dans la liste qui se trouve dans le dossier des papiers du bateau. Ainsi le suivant pourra voir, si un dégât a déjà été annoncé.

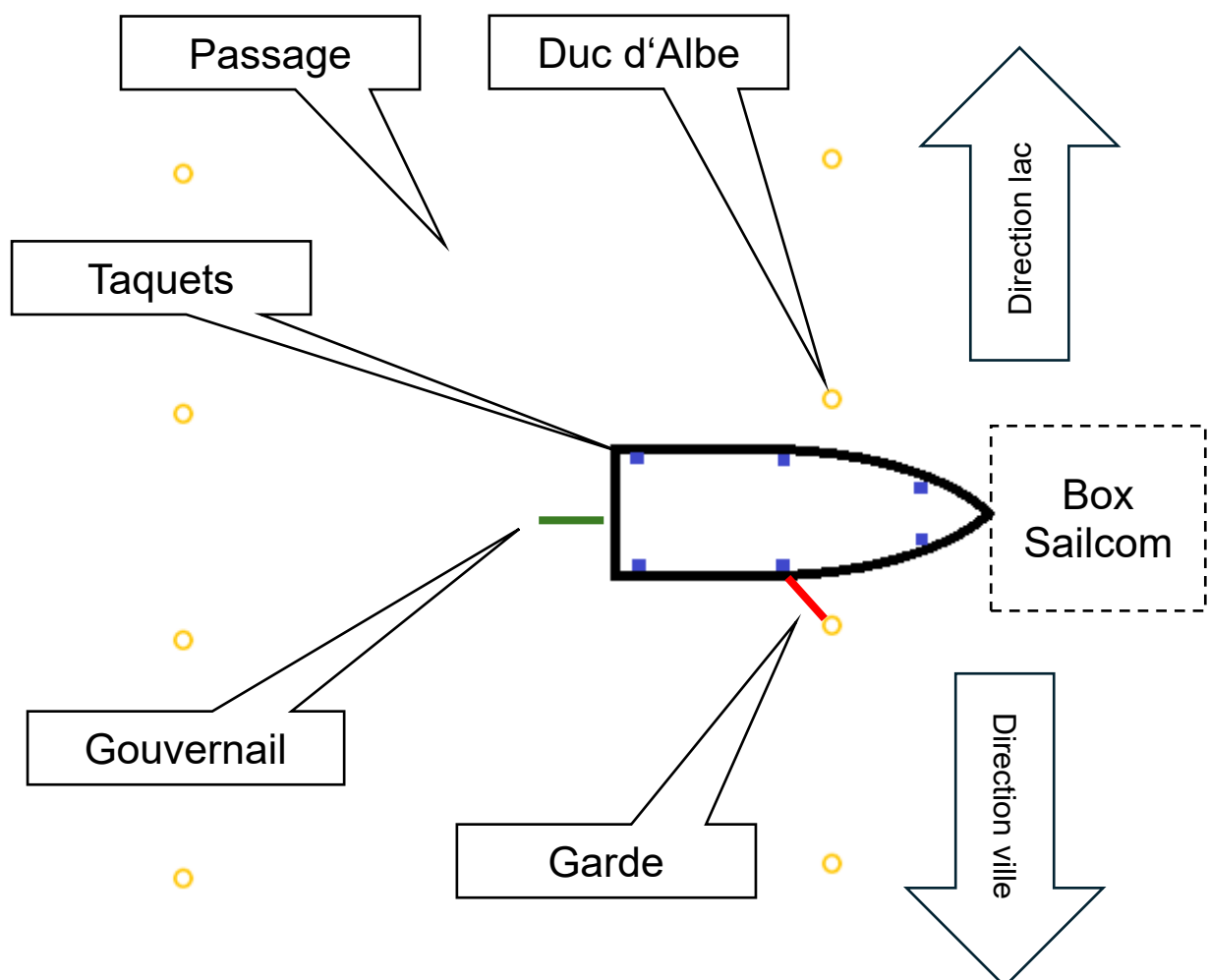
Manœuvres dans le port des Jeunes-Rives

Le port des Jeunes-Rives est très étroit et il y a de bateaux qui débordent dans le chemin. Par vent fort, il est difficile d'entrer dans le box ou de le quitter. Pour cela on doit utiliser une garde.

Quitter le box

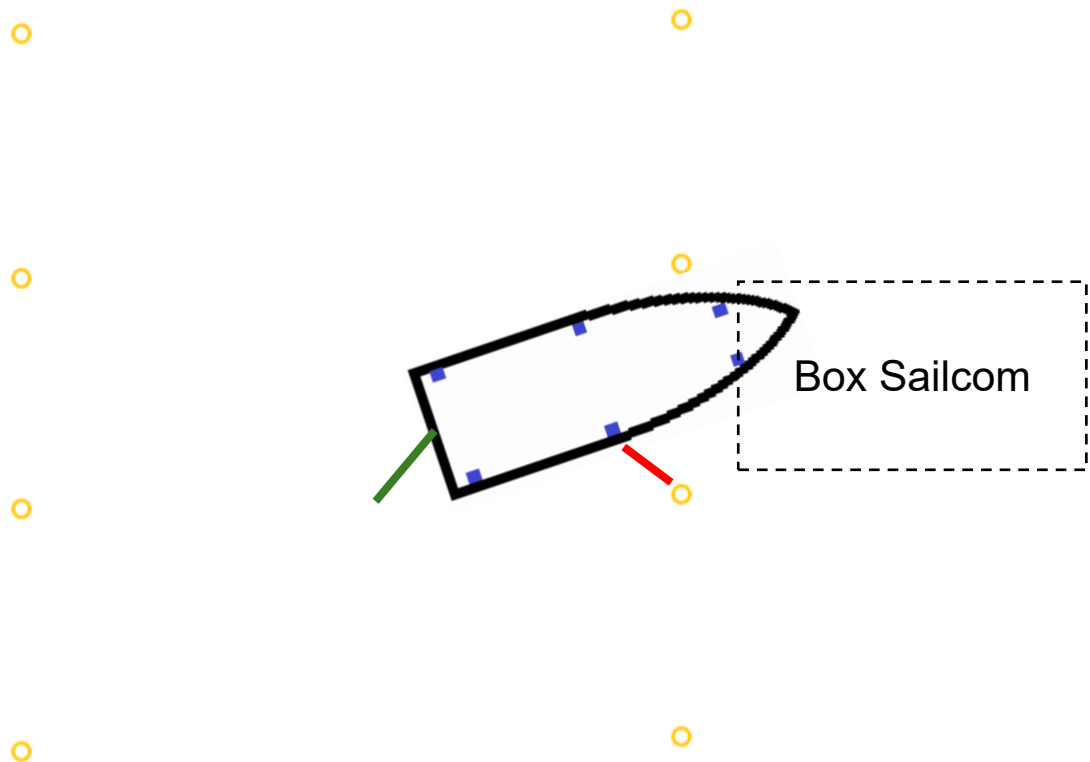
Quitter phase 1

- Fixer une garde au taquet du milieu tribord et l'amener à l'extérieur des haubans vers devant.
- Lâcher les amarres
- Une personne est prête devant les haubans avec la garde
- Le barreur recule tout droit
- Dès que le Duc d'Albe est à la hauteur des haubans, faire un tour autour du Duc d'Albe avec la garde



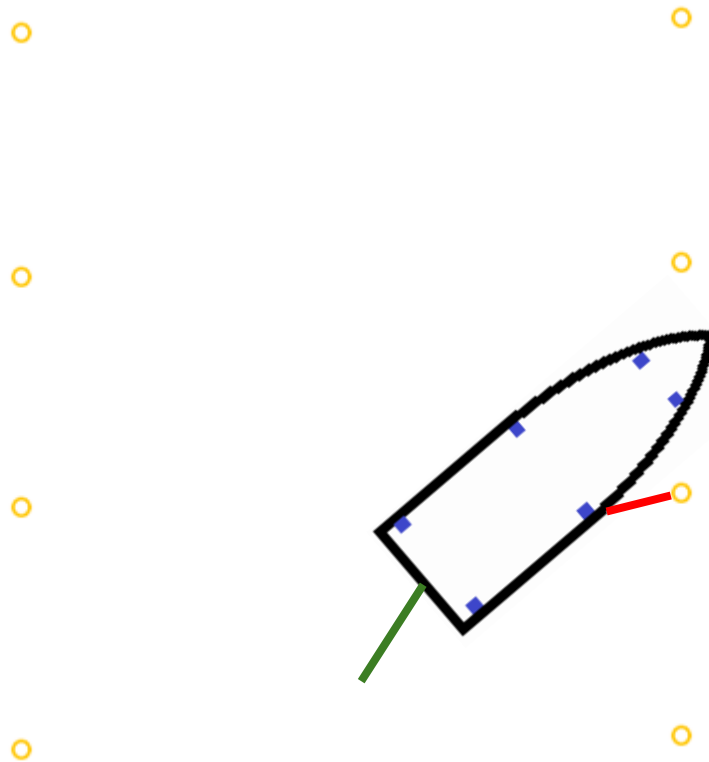
Quitter phase 2

- Le bateau commence à se tourner autour du Duc d'Albe
- Au fur et à mesure, donne un peu de mou à la garde, de manière à ne pas toucher ni le bateau côté ville ni le Duc d'Albe côté lac
- Le barreur soutient la manœuvre en mettant le gouvernail à tribord



Quitter phase 3

- Dès que la proue passe devant le Duc d'Albe côté lac, la garde doit être lâchée
- Le barreur continue jusqu'au milieu du passage
- Le barreur met le bateau perpendiculaire au ponton et quitte le passage en marche arrière

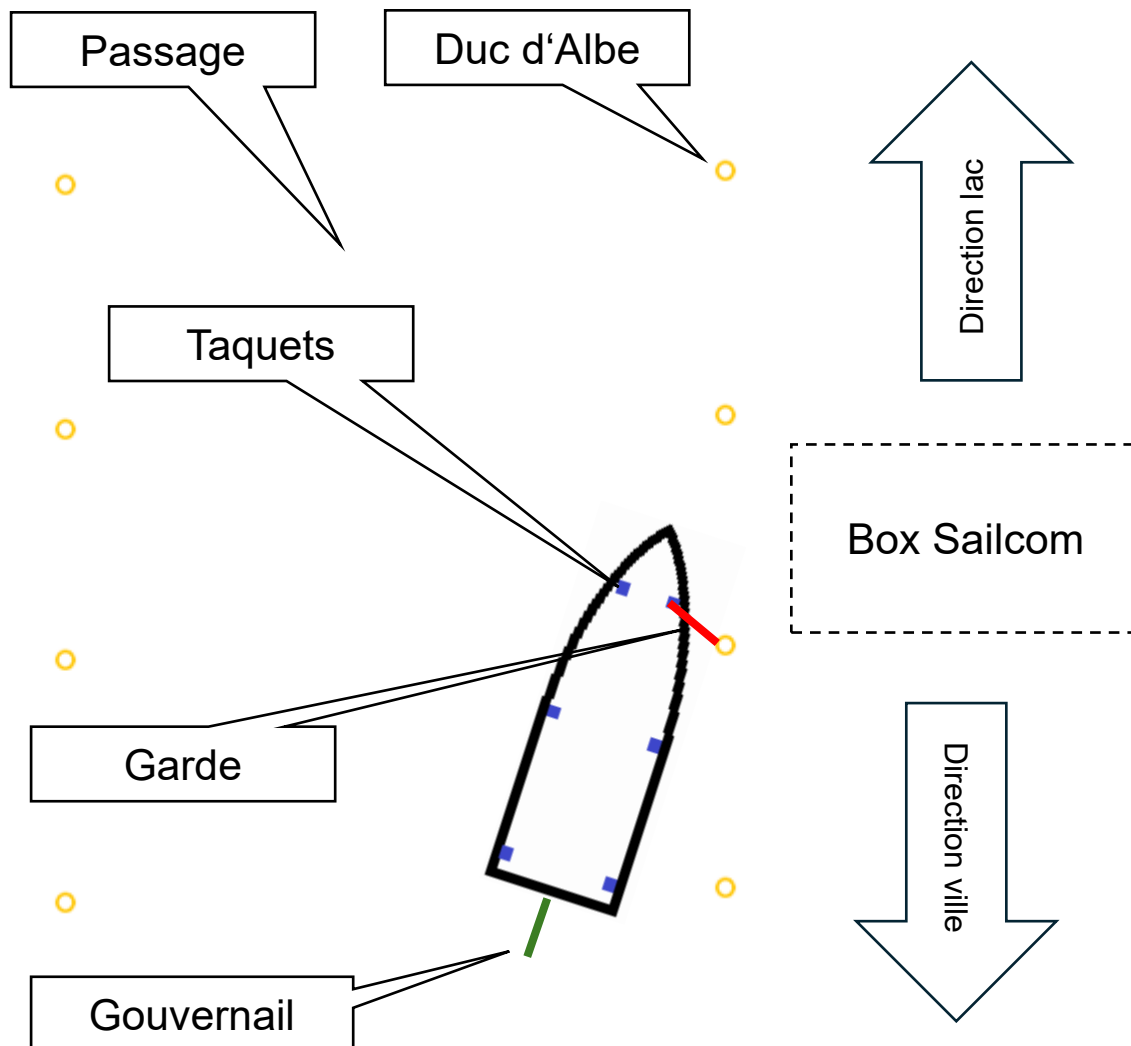


Lorsqu'il y a un vent fort d'Est, le barreur se tient du côté Est du chemin, par vent d'Ouest, il reste plus à l'Ouest.

Entrer dans le box

Entrer phase 1

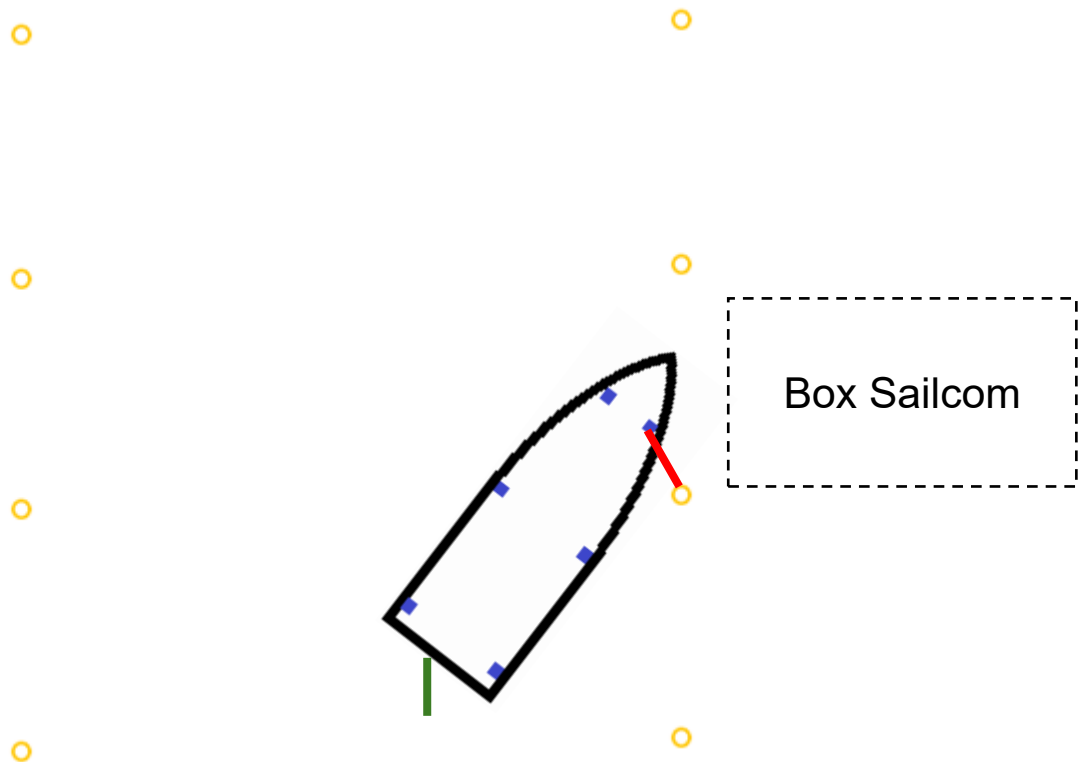
- Fixer une garde au taquet devant tribord.
- Une personne se tient prête avec la garde en main
- Le barreur vise le Duc d'Albe côté ville
- Dès que le taquet devant est à la hauteur du Duc d'Albe → freiner
- La personne à la garde fait un tour autour du Duc d'Albe, longueur de la garde 1,5 mètres env.
- Par vent fort, faire deux tours



Par vent d'Est (à gauche ci-dessus), le barreur se tient plutôt au milieu du passage, par vent d'Ouest plutôt près des Ducs d'Albe.

Entrer phase 2

- La personne à la garde tient la garde à une longueur à bien passer la proue devant le Duc d'Albe côté lac.
- Le barreur met le gouvernail à tribord
- Le barreur donne de la marche avant
- Le bateau commence à se tourner autour du Duc d'Albe côté ville



Par vent fort de l'Est, il faut donner beaucoup de gaz, par vent de l'Ouest, très peu, le vent le fait tout seul.

Entrer phase 3

- Dès que la proue a passé le Duc d'Albe côté lac, la personne donne du mou à la garde continuellement
- Le bateau se tourne gentiment et glisse dans le box
- Dès que le bateau est perpendiculaire au ponton, gouvernail au milieu
- Dès que les Ducs d'Albe sont à la hauteur des taquets du milieu, fixer les amarres (gardes) sur les taquets.
- Avancer gentiment et le bateau se stabilise dans ces deux amarres (gardes)
- Fixer les amarres arrière et avant

