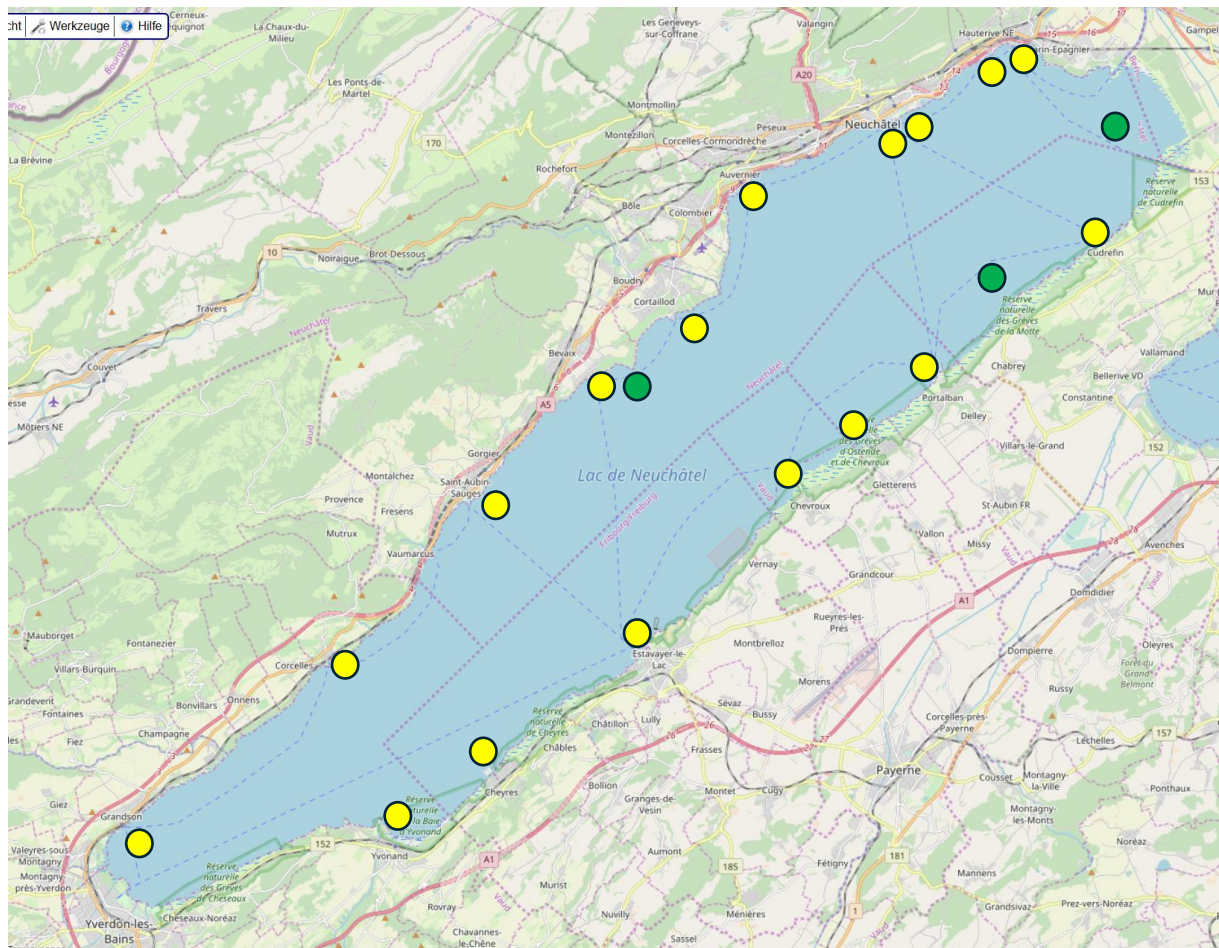


Ports et mouillages au lac de Neuchâtel

Informations générales pour navigateurs



● Ports avec places visiteurs

● Beaux endroits pour mouillage

Généralités

Les informations de cette brochure sont soumises à de changement à tout moment. Pour un planning, il faut vérifier et le cas échéant actualiser ces informations sur la toile ou toute autre source adéquate.

Seuls les restaurants directement au port sont indiqués. La plupart des villages ont d'autres restaurants joignables facilement à pied. Le site GoogleMap les montre, tout comme les magasins y compris les heures d'ouverture et les commentaires d'autre utilisateurs.

Réservation des places visiteurs

Certaines places peuvent être réservées et payées par l'**application BoatPark**. Des privés peuvent également mettre à disposition leurs place durant leur absence. C'est pour cela qu'il vaut la peine de consulter la situation aussi à court terme. L'installation de l'application est gratuite.

Réserves naturelles

La rive Sud du lac de Neuchâtel est en grande partie protégée. Les réserves sont à respecter scrupuleusement, ne pas y entrer voire même y mouiller. Les amendes à ce sujet font mal.

Un recueil des réserves se trouve après les ports.

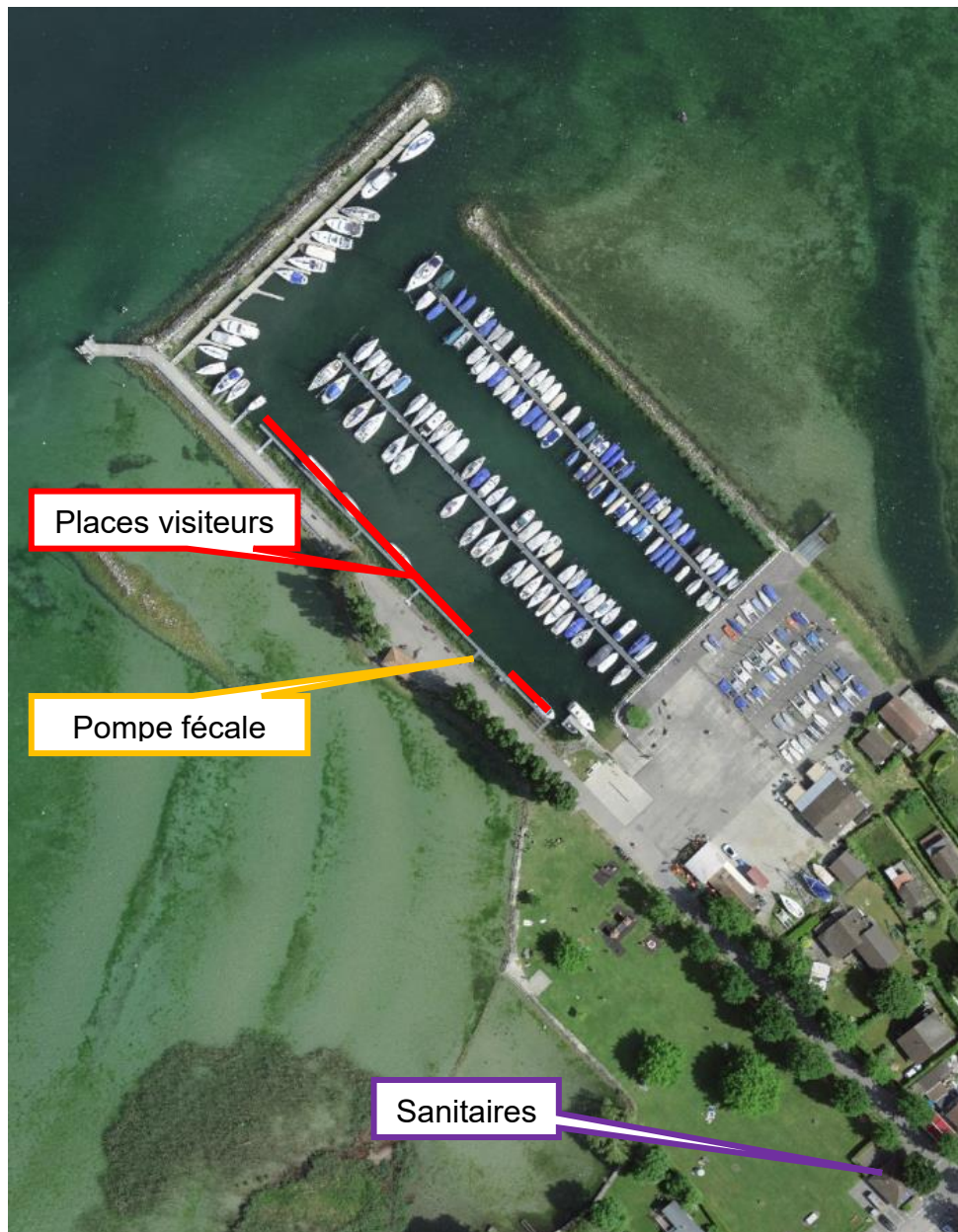
Endroits peu profonds

Au Nord-Est de la ligne entre les embouchures des canaux de la Thielle et de la Broye commence une partie peu profonde avec des bancs de sable qui bougent et qui ont moins d'un mètre d'eau. Mieux vaut se tenir en dehors des réserves naturel du Fanel.

De même la baie de la Tène, à l'Est du canal de la Thielle.

La rive Sud est de manière générale peu profonde et seulement entre 600 mètres et 1,5 kilomètre de la rive commencent les eaux profondes. Donc si vous mouillez là, regardez bien et continuellement le sondeur.

Port de Cudrefin Village



Informations

Téléphone du capitaine
Réservations
Site internet

079 416 22 92
par l'application BoatPark
www.cudrefin.ch

Le port au camping n'a pas de places visiteurs. Cependant, il est possible que certains locataires soient absents et qu'ils louent leurs places sur BoatPark.

Port de Portalban



Informations

Téléphone du capitaine
Site internet

026 677 28 88 / 079 254 74 60
www.delley-portalban.ch

Places visiteurs en tête des pontons

Port de Gletterens



Informations

Téléphone du capitaine
Réservations
Site internet

079 266 19 08
par l'application BoatPark
www.gletterens.ch

Port de Chevroux



Informations

Téléphone du capitaine
Site internet

079 660 80 66
www.chevroux.ch

Places visiteurs en tête des pontons

Port d'Estavayer-le-Lac



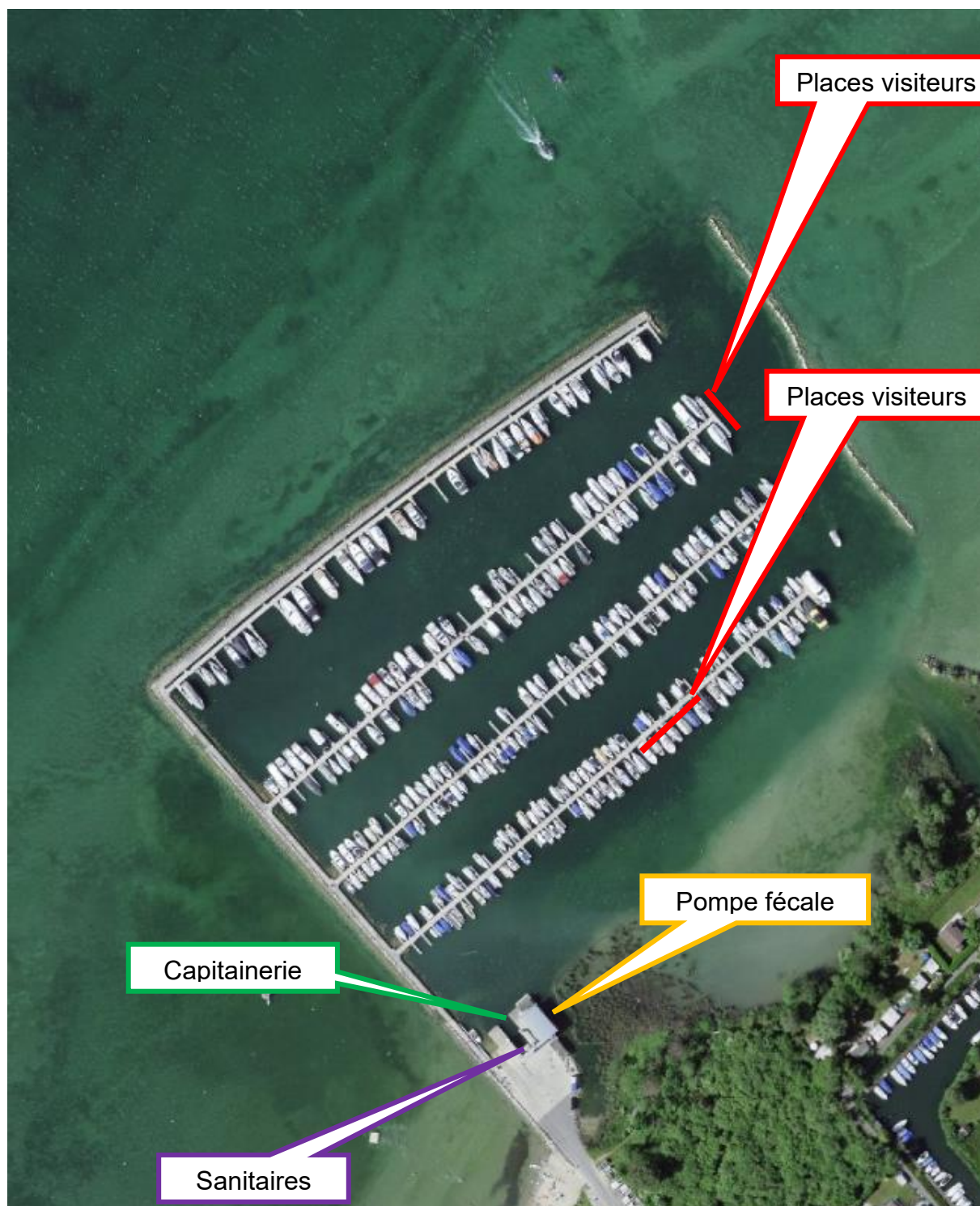
Informations

Téléphone du capitaine
Site internet

026 663 35 87
www.socoop.org

Places visiteurs en tête des pontons

Port de Cheyres

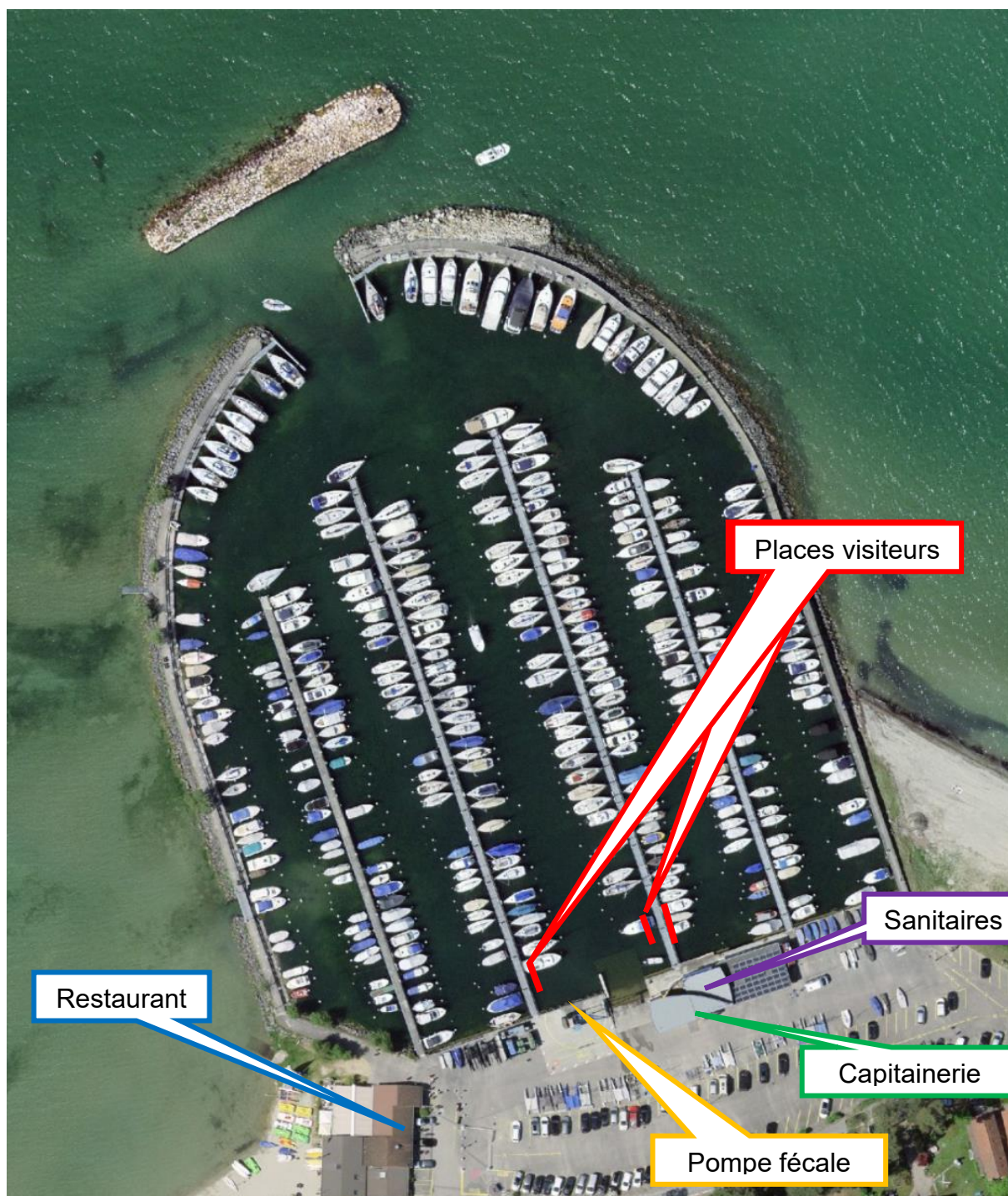


Informations

Téléphone du capitaine
Site internet

026 520 74 26
www.cheyres-chables.ch

Port d'Yvonand

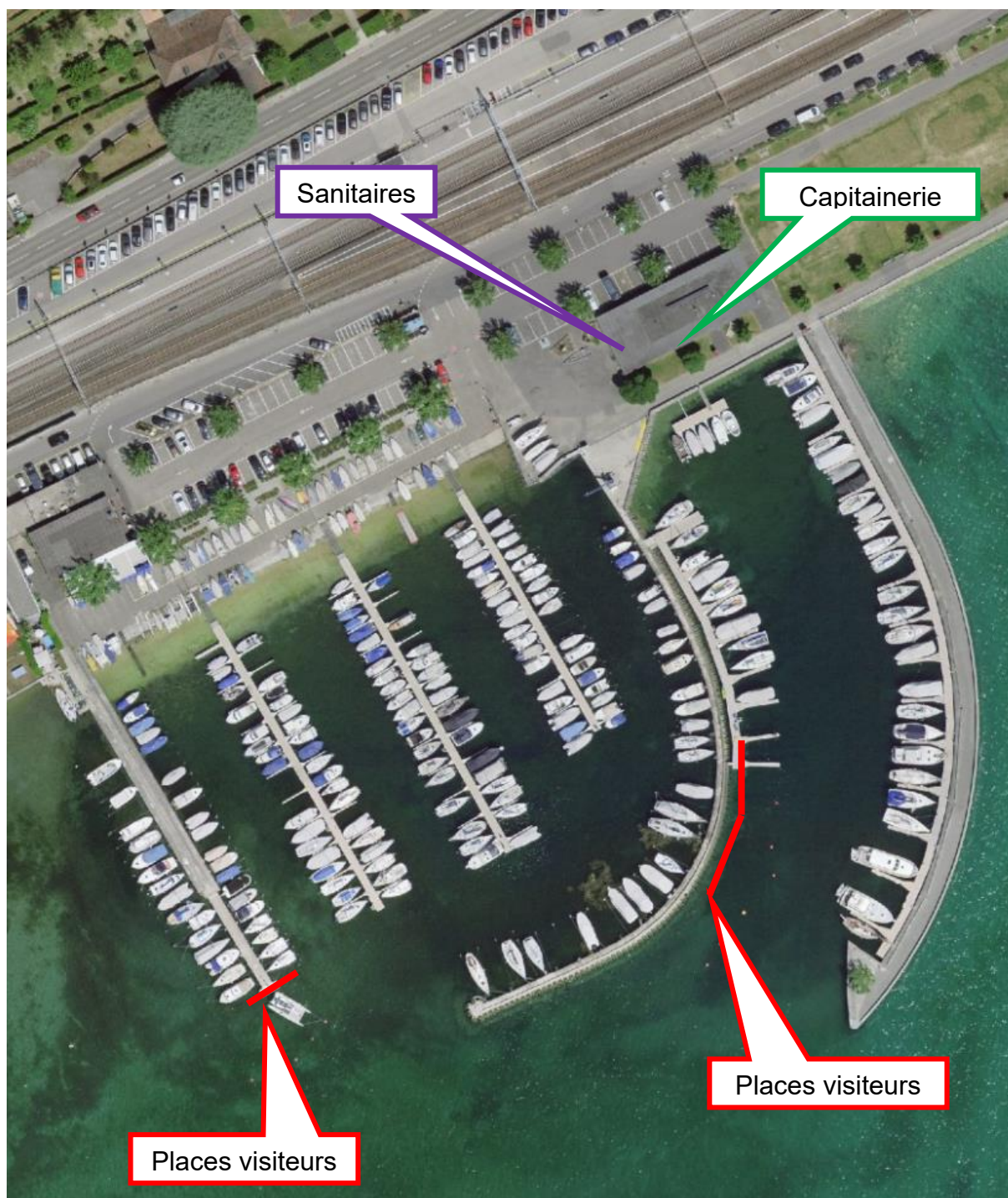


Informations

Téléphone du capitaine
Site internet

024 430 18 94 / 076 432 18 94
www.portyvonand.ch

Port de Grandson



Informations

Téléphone du capitaine
Site internet

079 750 19 22
www.grandson.ch

Port de Concise

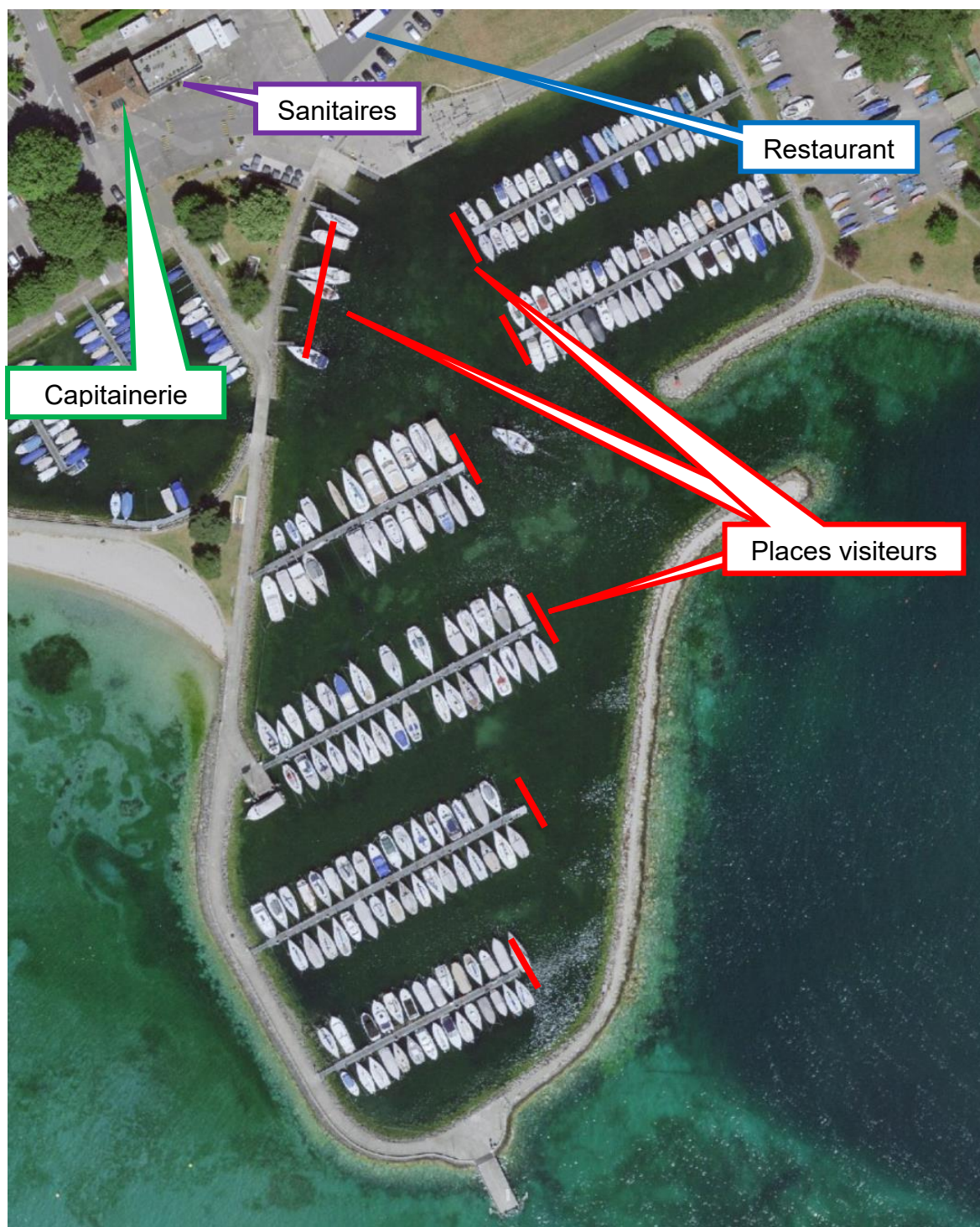


Informations

Téléphone du capitaine
Jetons pour la pompe fécale
Site internet

079 960 68 27
à la capitainerie
www.concise.ch

Port de St Aubin

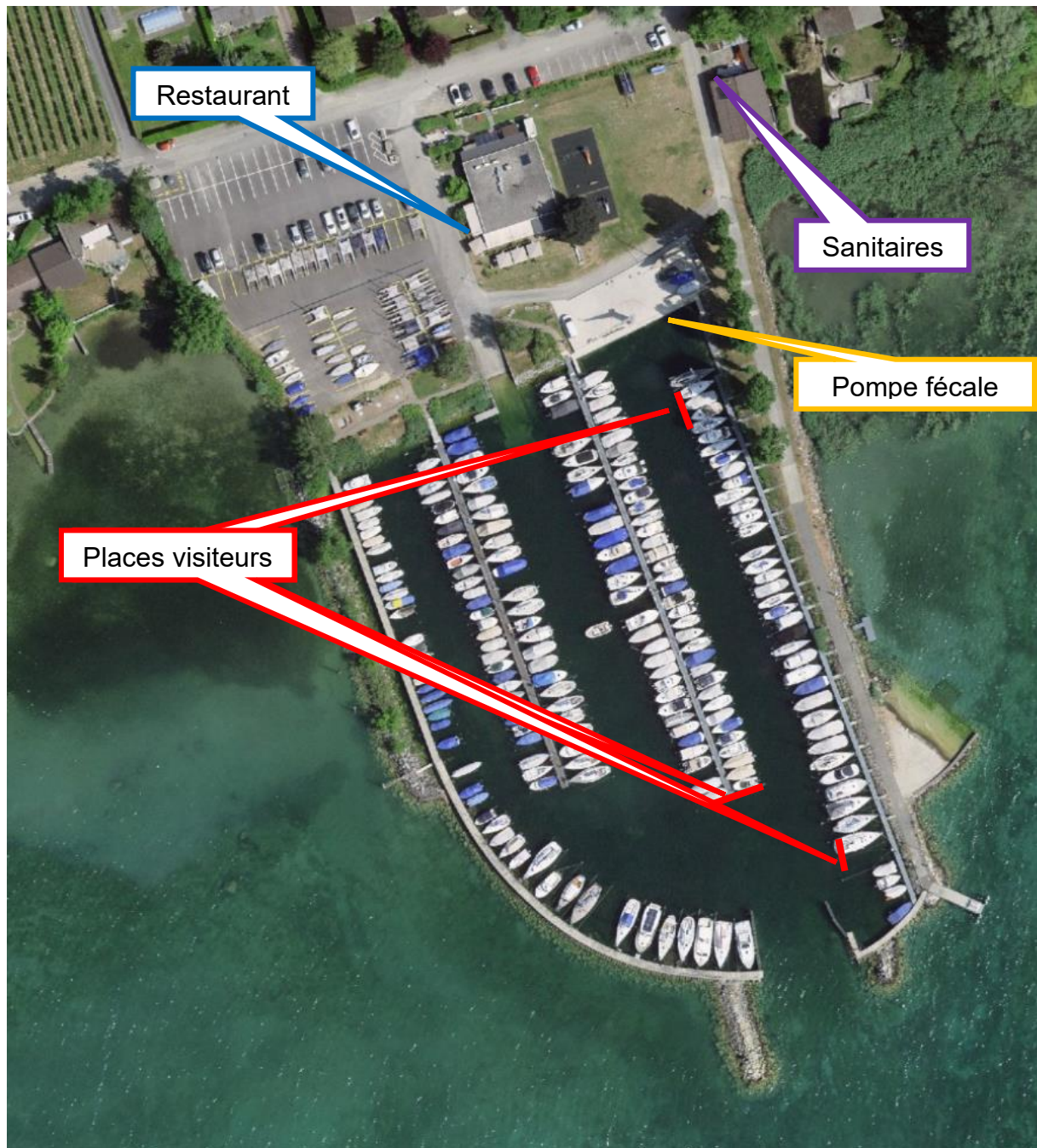


Informations

Téléphone du capitaine
Site internet

079 240 69 09
www.lagrandeberoche.ch

Port de Bevaix

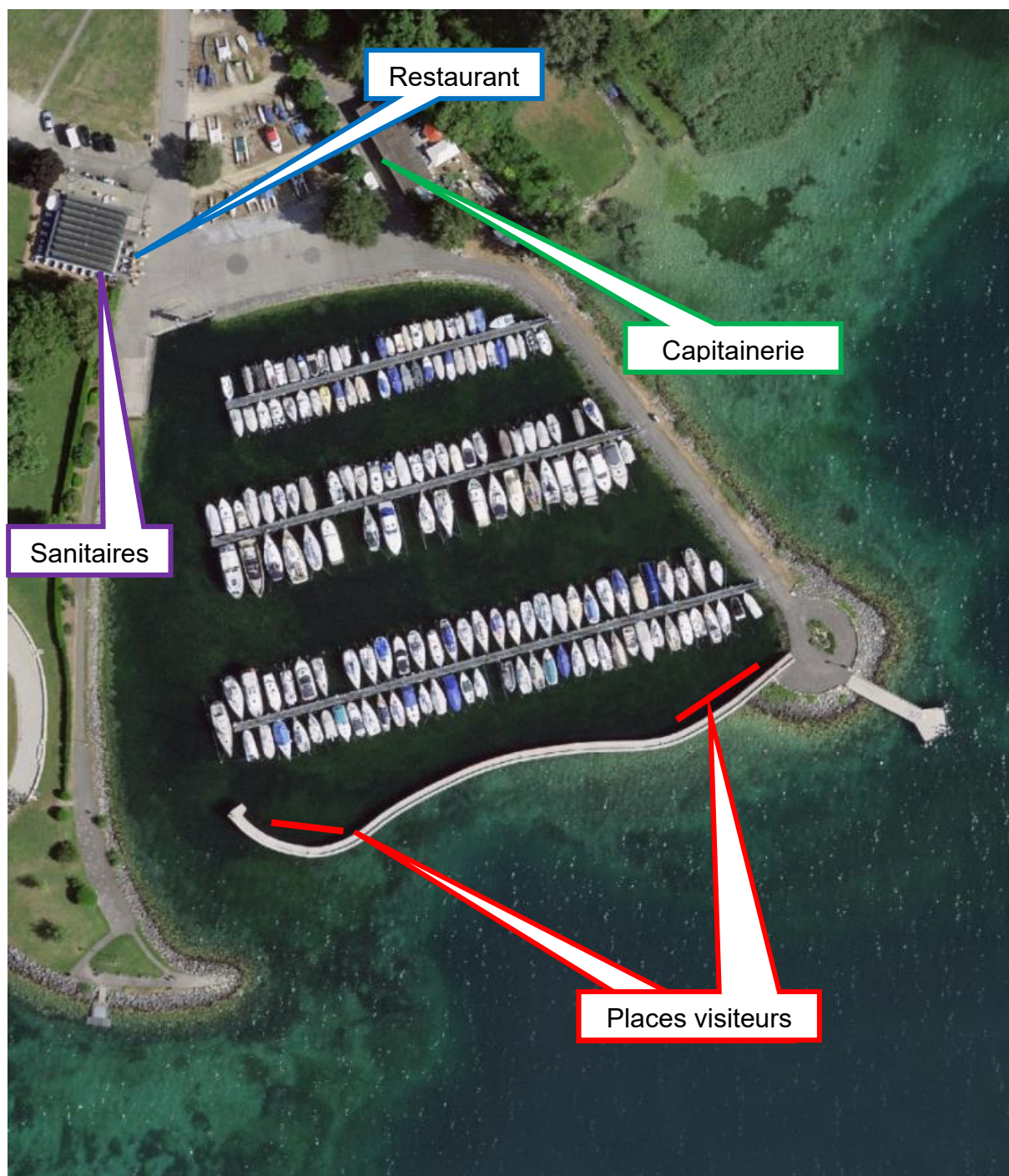


Informations

Téléphone du capitaine
Site internet

079 434 94 21
www.lagrandeberoche.ch

Port de Cortailod

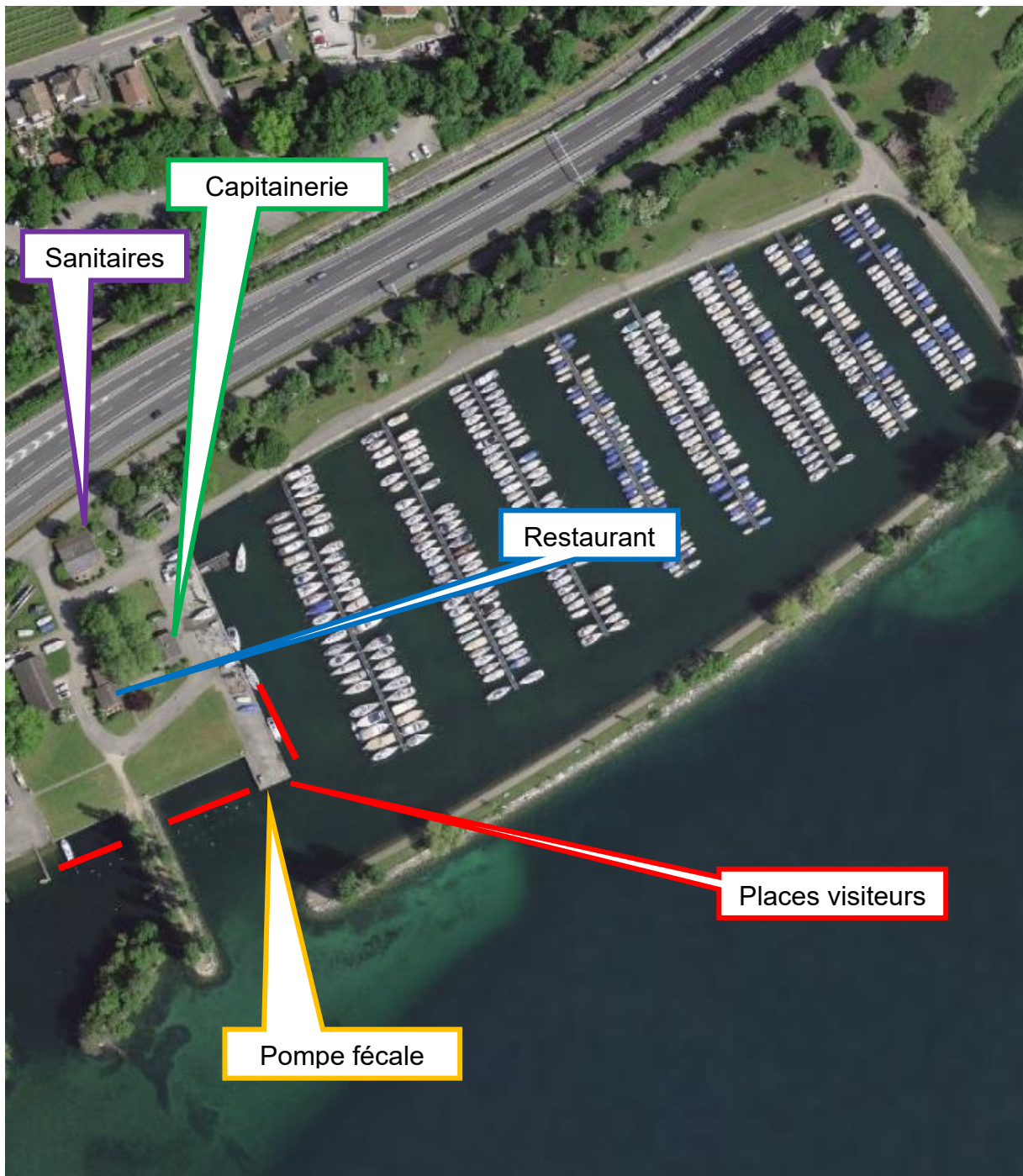


Informations

Téléphone du capitaine
Site internet

079 607 64 21 / 079 286 41 00
www.cortailod.ch

Port d'Auvernier

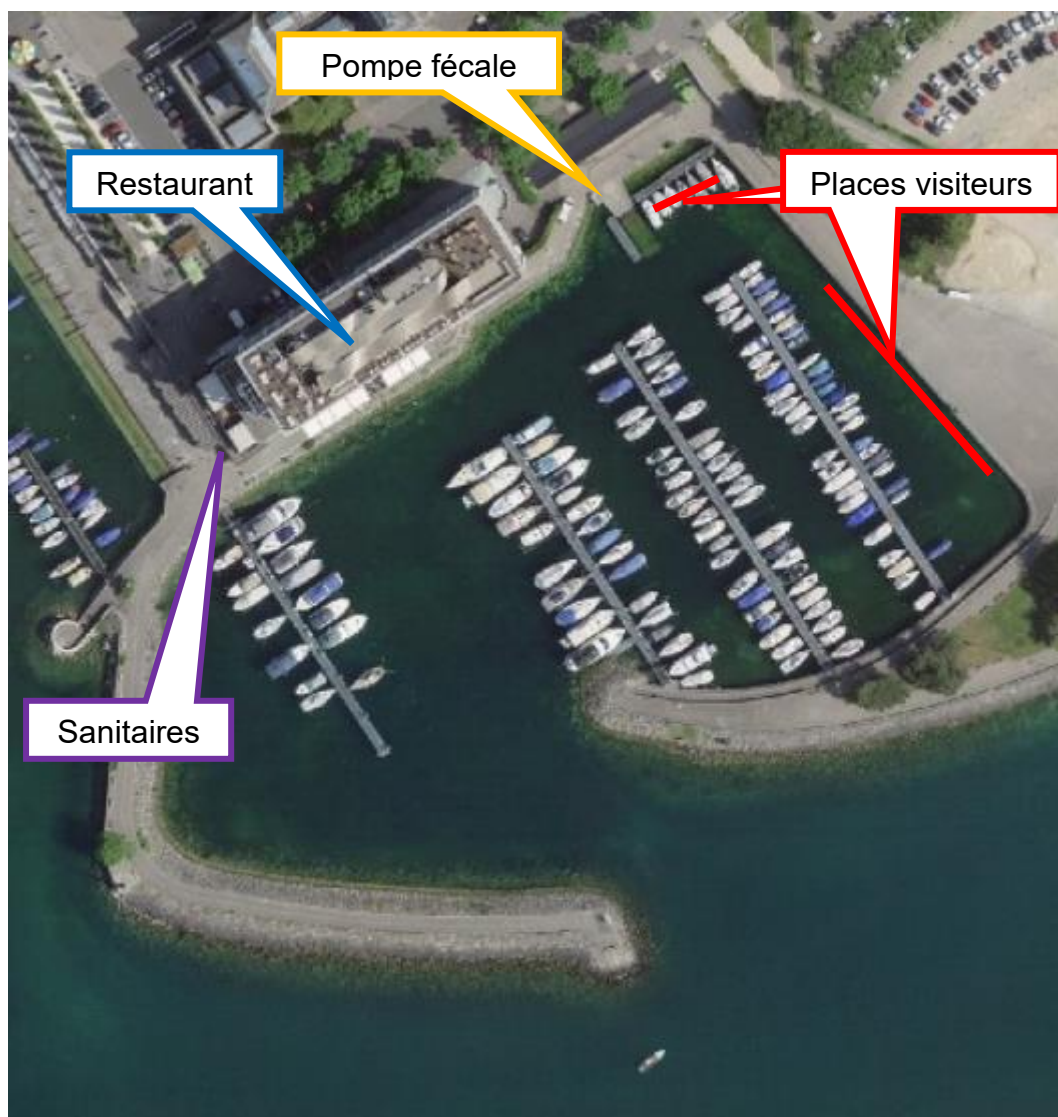


Informations

Téléphone du capitaine
Réservations
Site internet

par l'application BoatPark
www.milvignes.ch

Port de Neuchâtel Jeunes-Rives

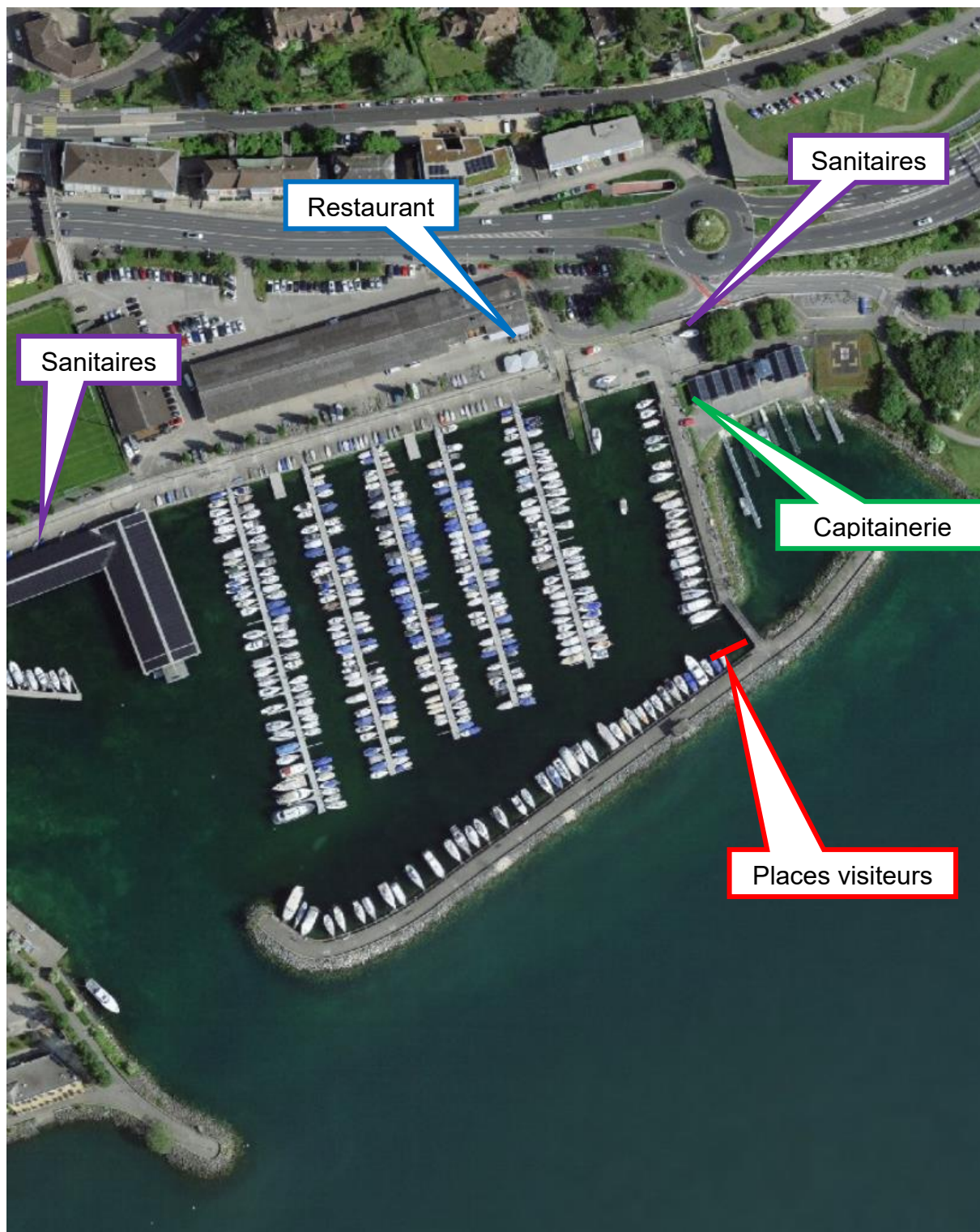


Informations

Téléphone du capitaine
Site internet

032 717 56 56
www.neuchatelville.ch

Port de Neuchâtel Nid-du-Crô



Informations

Téléphone du capitaine
Site internet

032 717 56 56
www.neuchatelville.ch

Port d'Hauterive

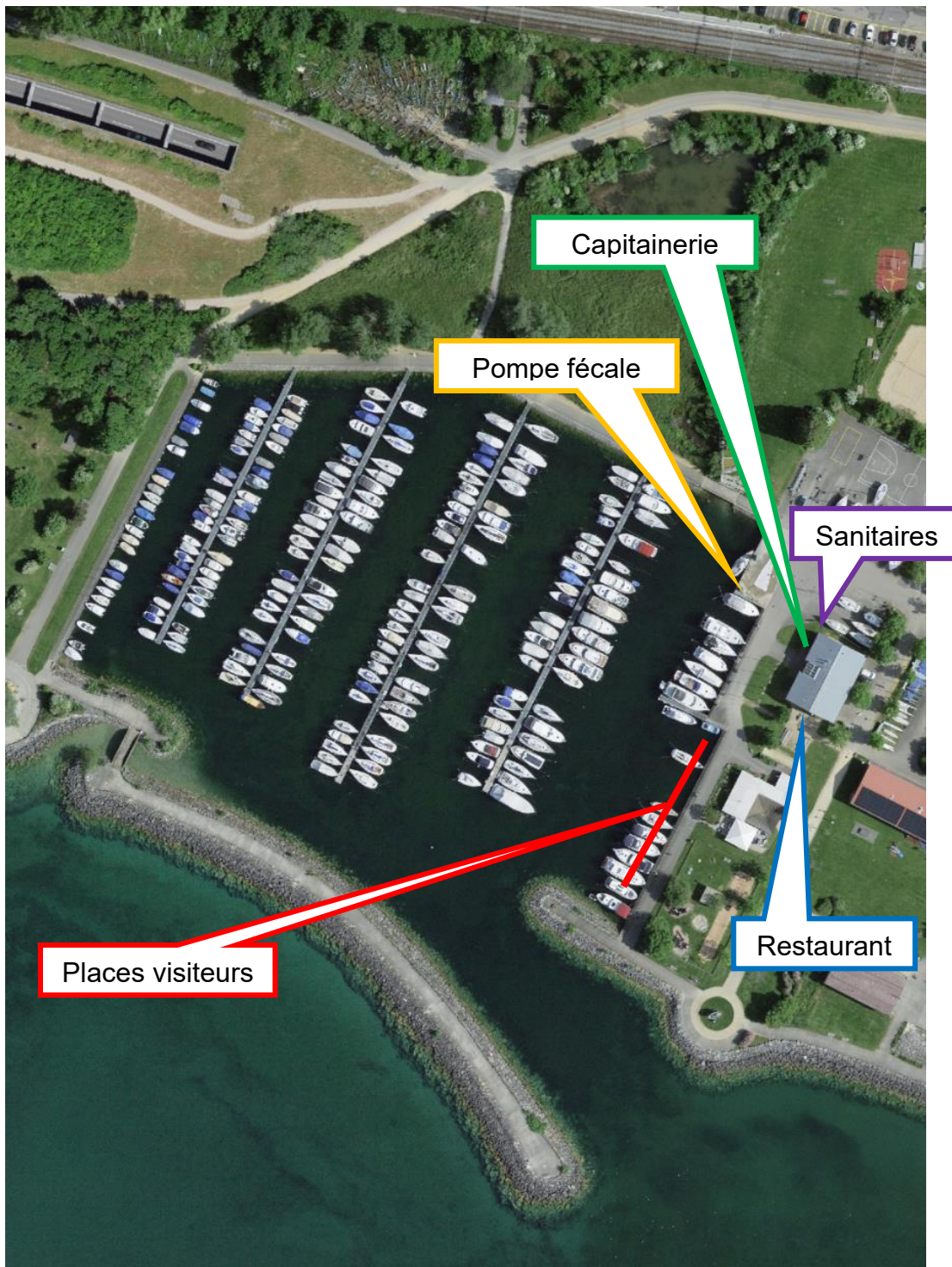


Informations

Téléphone du capitaine
Site internet

032 886 65 00
www.commune-latena.ch

Port de St-Blaise



Informations

Téléphone du capitaine
Site internet

032 886 65 00
www.commune-latena.ch

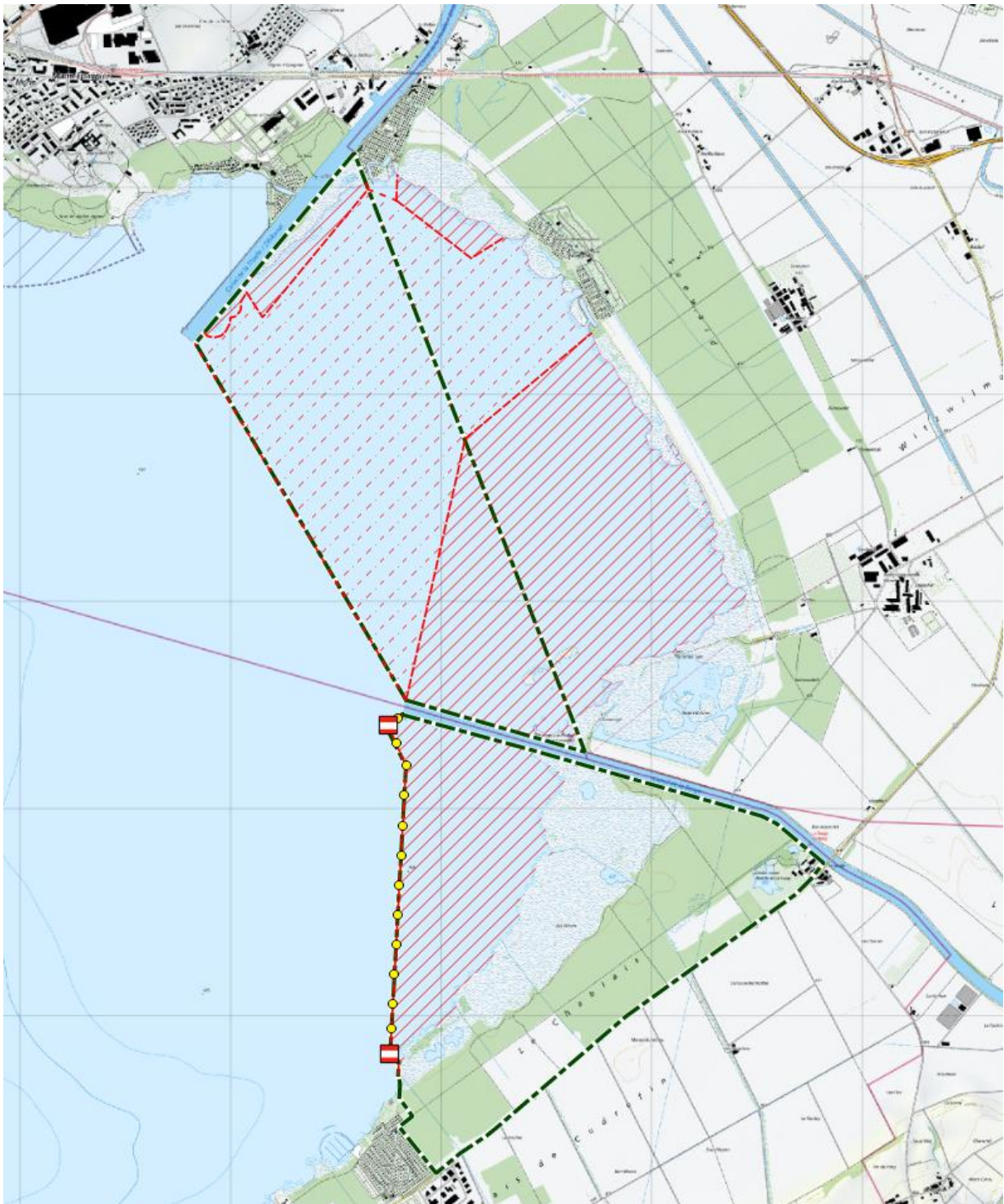
Réserves naturelles au lac de Neuchâtel

Réserve Fanel

Entre Marin et Cudrefin.

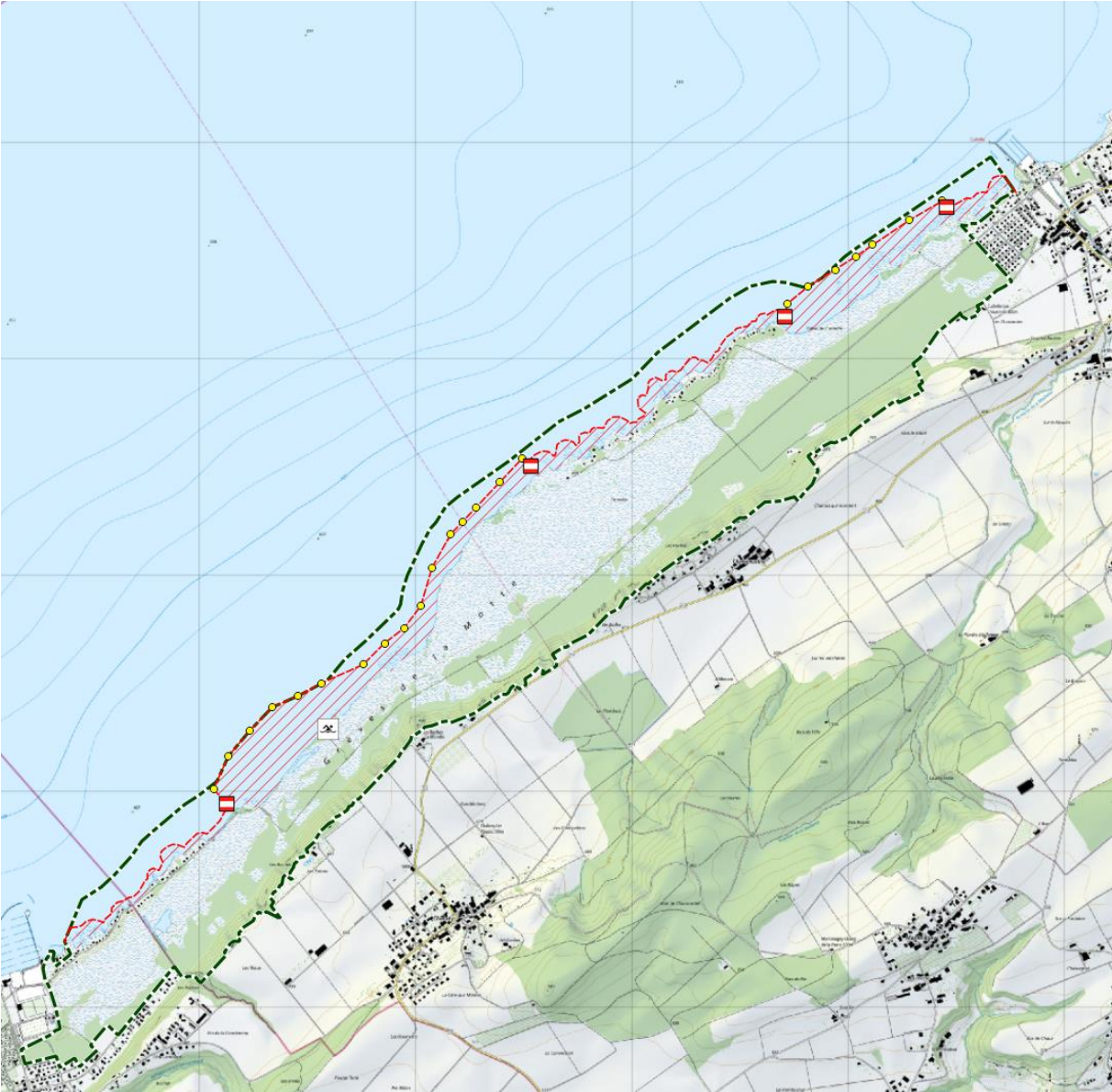
Il est interdit d'entrer dans **régions hachurées en rouge continu** que ce soit en bateau, canoë ou même à la nage.

Il est interdit d'entrer dans **régions hachurées pointillées en rouge** du 1^{er} octobre à fin mars.



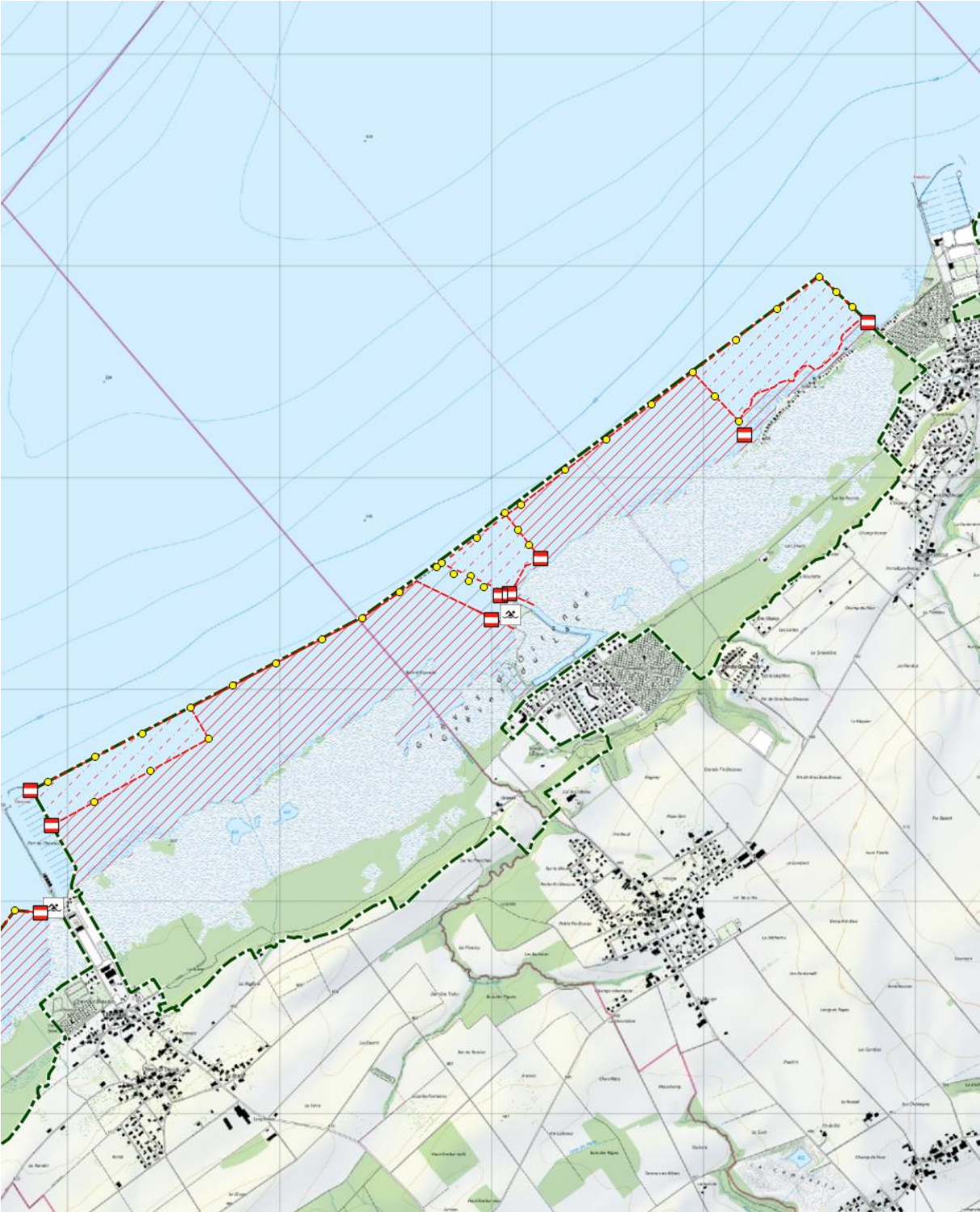
Réserve Grèves de la Motte

Entre Cudrefin et Portalban.



Réserve Grèves du Lac

Entre Portalban et Chevroix.



Réserve Les Grèves La Vernausa

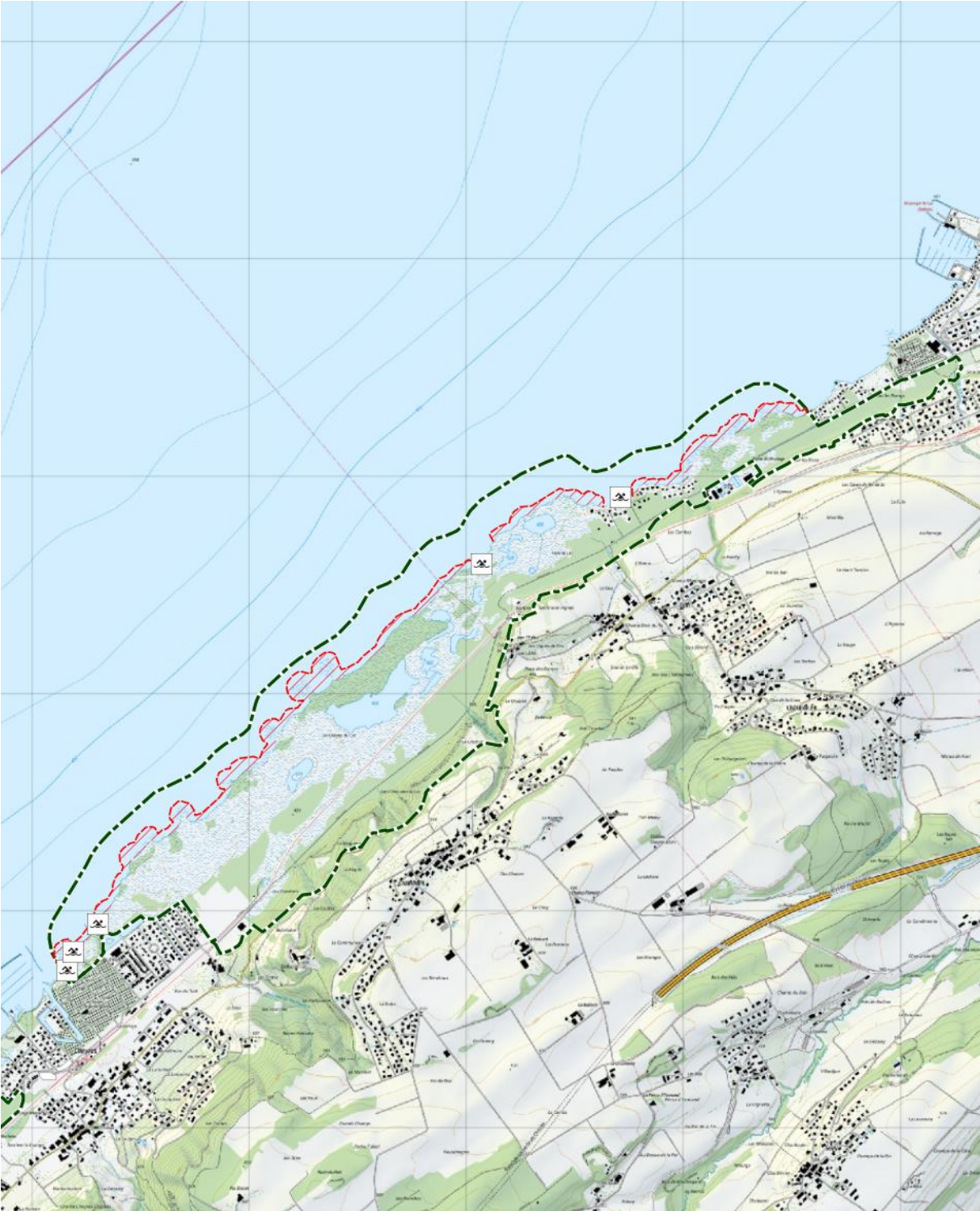
Entre Chevroux und Estavayer-le-Lac.

La zone de but est utilisée par l'aviation militaire pour tirer avec de la munition de guerre. Il est interdit d'y pénétrer et les surveillant en uniforme manquent de patience envers les contrevenants.



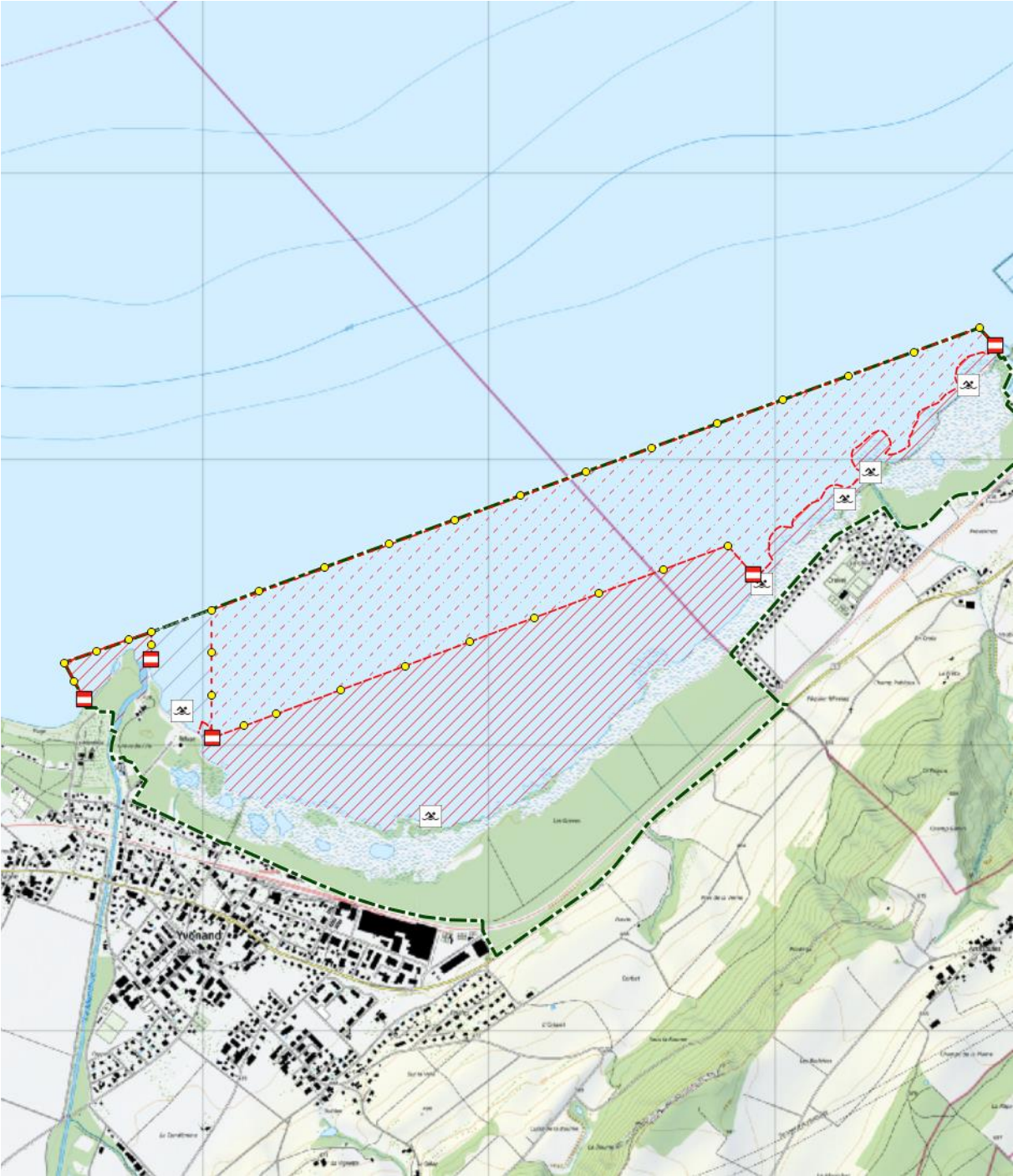
Réserve Les Grèves du Lac

Entre Estavayer-le-Lac et Cheyres



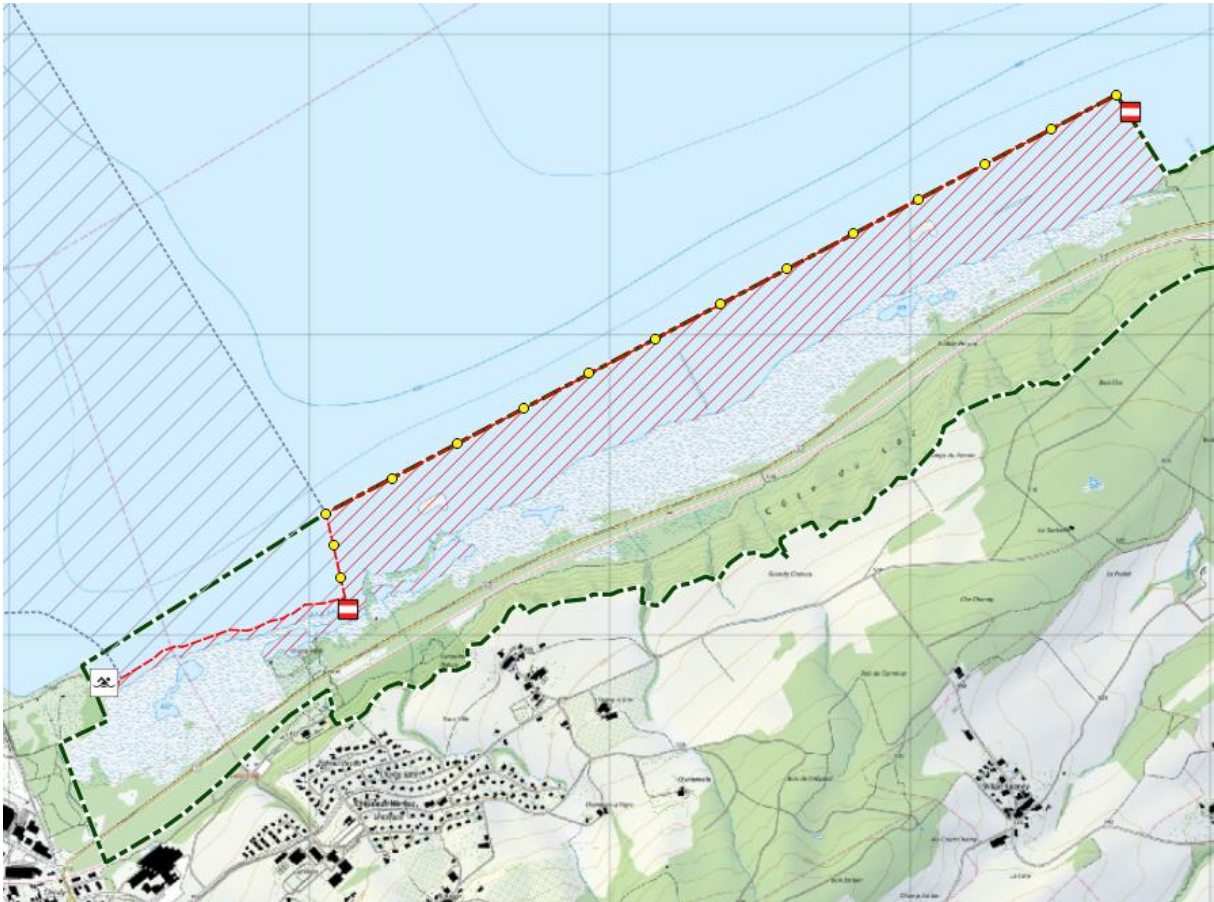
Réserve Yvonand

Entre Cheyres et Yvonand.

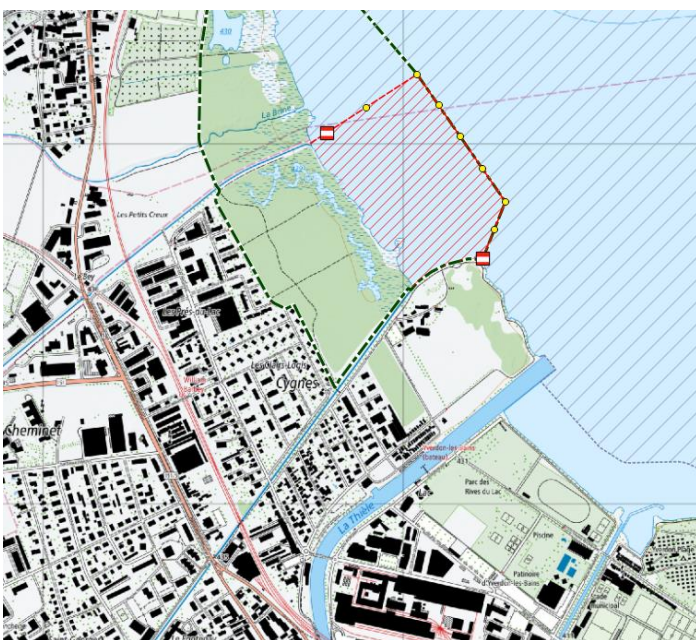


Réserve La Grande Cariçae

Entre Yvonand et Yverdon-les-Bains.

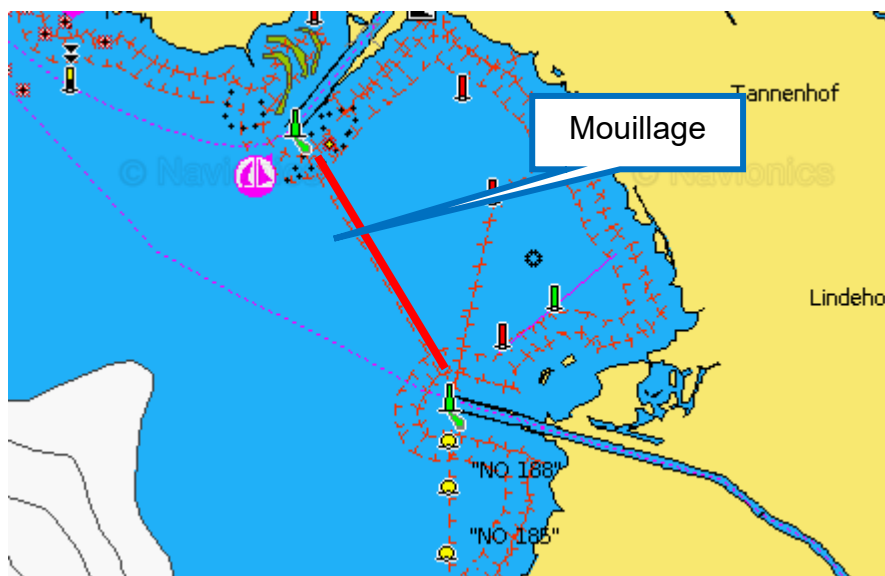
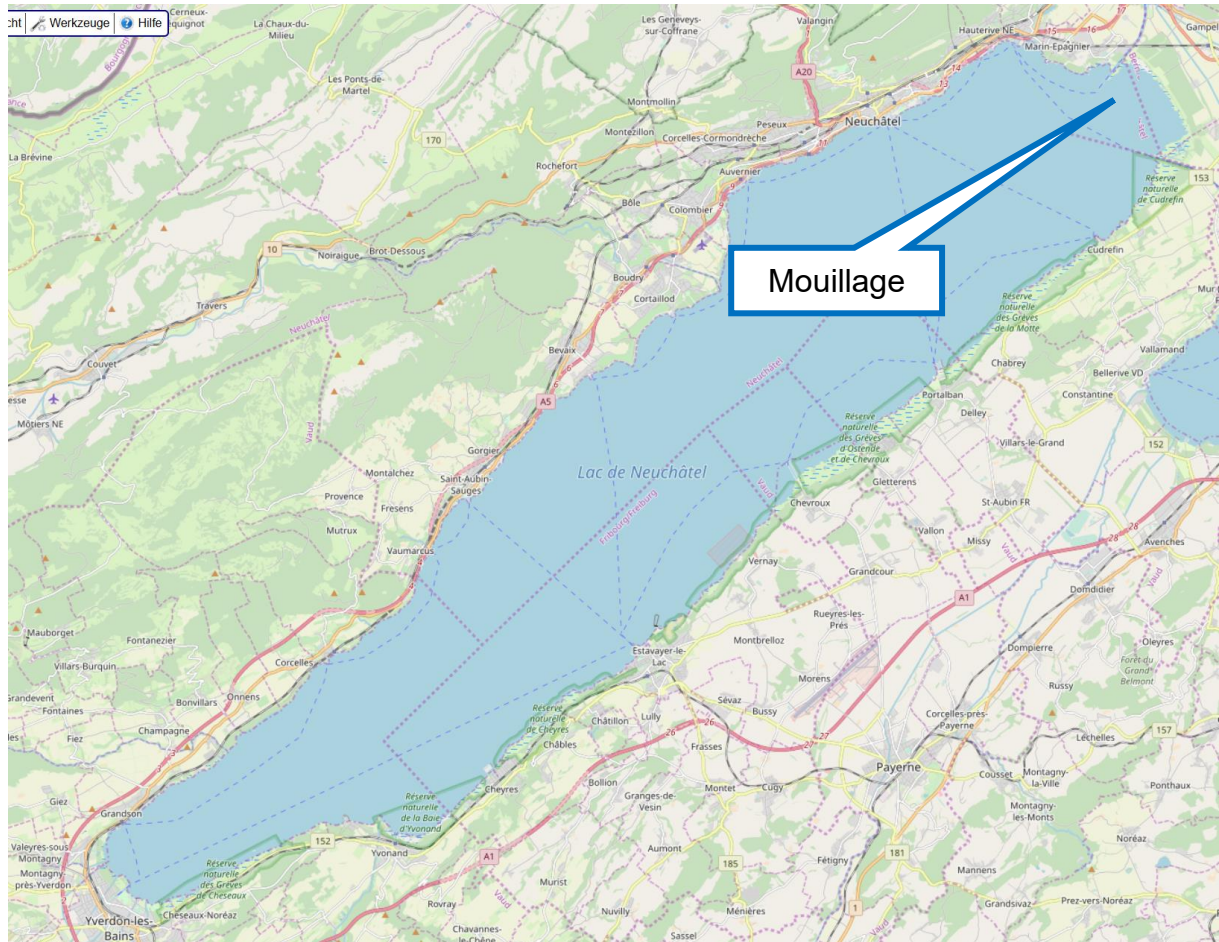


La réserve **Les-Prés-du-Lac** ne figure ici que par souci exhaustivité, car avant de pouvoir y pénétrer, le bateau a déjà touché le fond.



Petite sélection de mouillages

Fanel



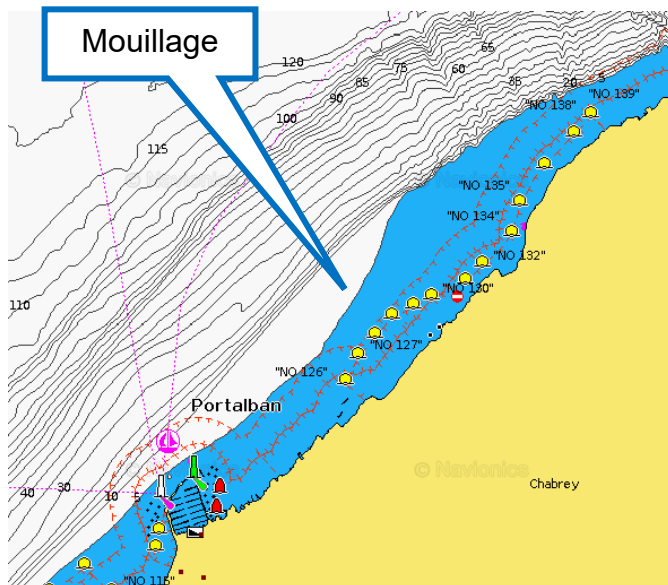
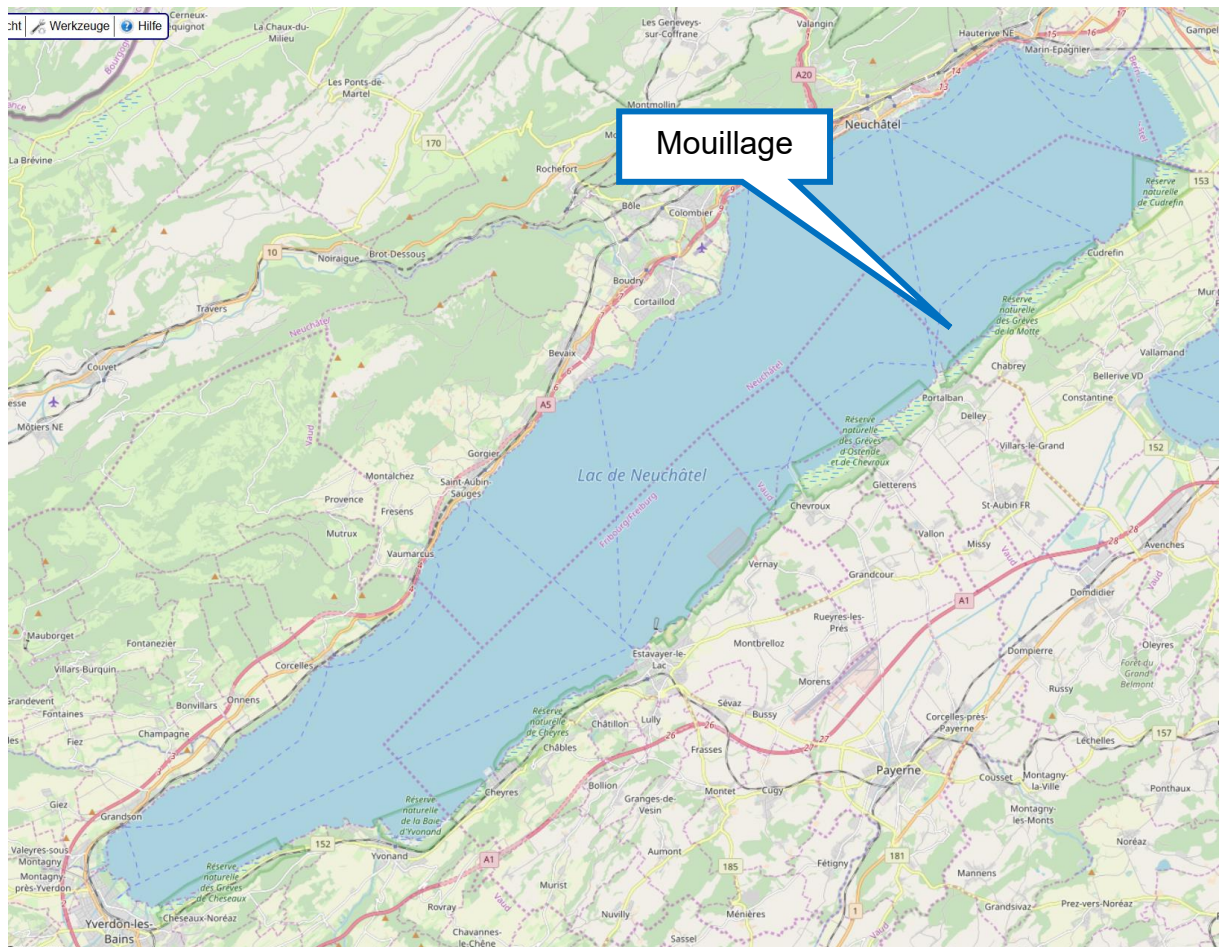
Mouillage idyllique au bord de la grande réserve ornithologique du Fanel.

La réserve est délimitée par une série de bouées, jeter l'ancre en dehors (à l'Est).

Le fond est sableux, donc l'ancre tien bien

Attention par fort vent d'Est : Les vagues peuvent atteindre une taille sérieuse au bout du lac.

Les Grèves de la Motte

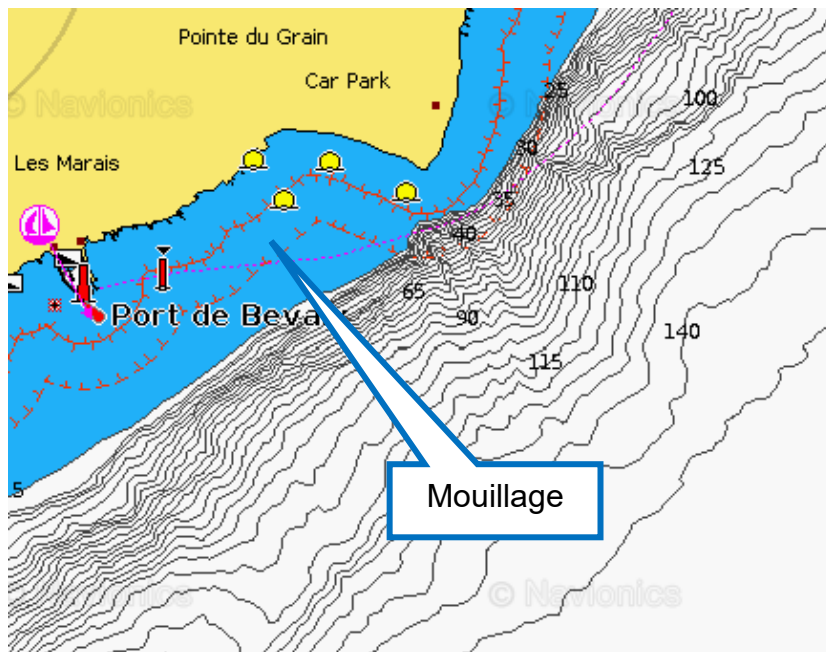
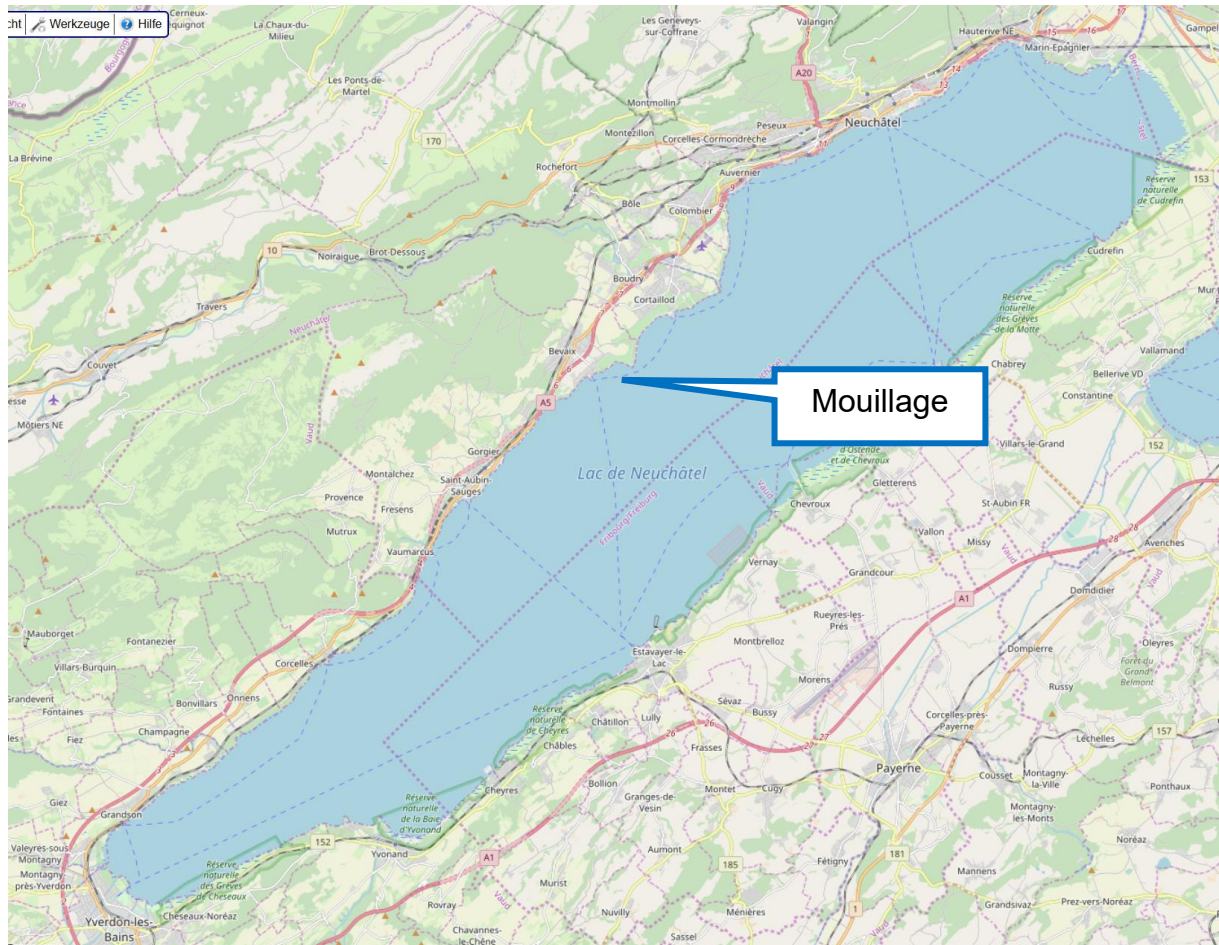


Les Grèves de la Motte possèdent une large ceinture de roseau. Les cabanons qui s'y trouvent auraient été du démolis depuis près de 50 ans, mais les tractations juridiques perdurent.

Mouiller environ 1,8 km au Nord-Est de Portalban. Fond sableux à 2 mètres environ.

Attention, gardez le sondeur toujours à l'œil et respectez une marge de sécurité.

La Pointe du Grain



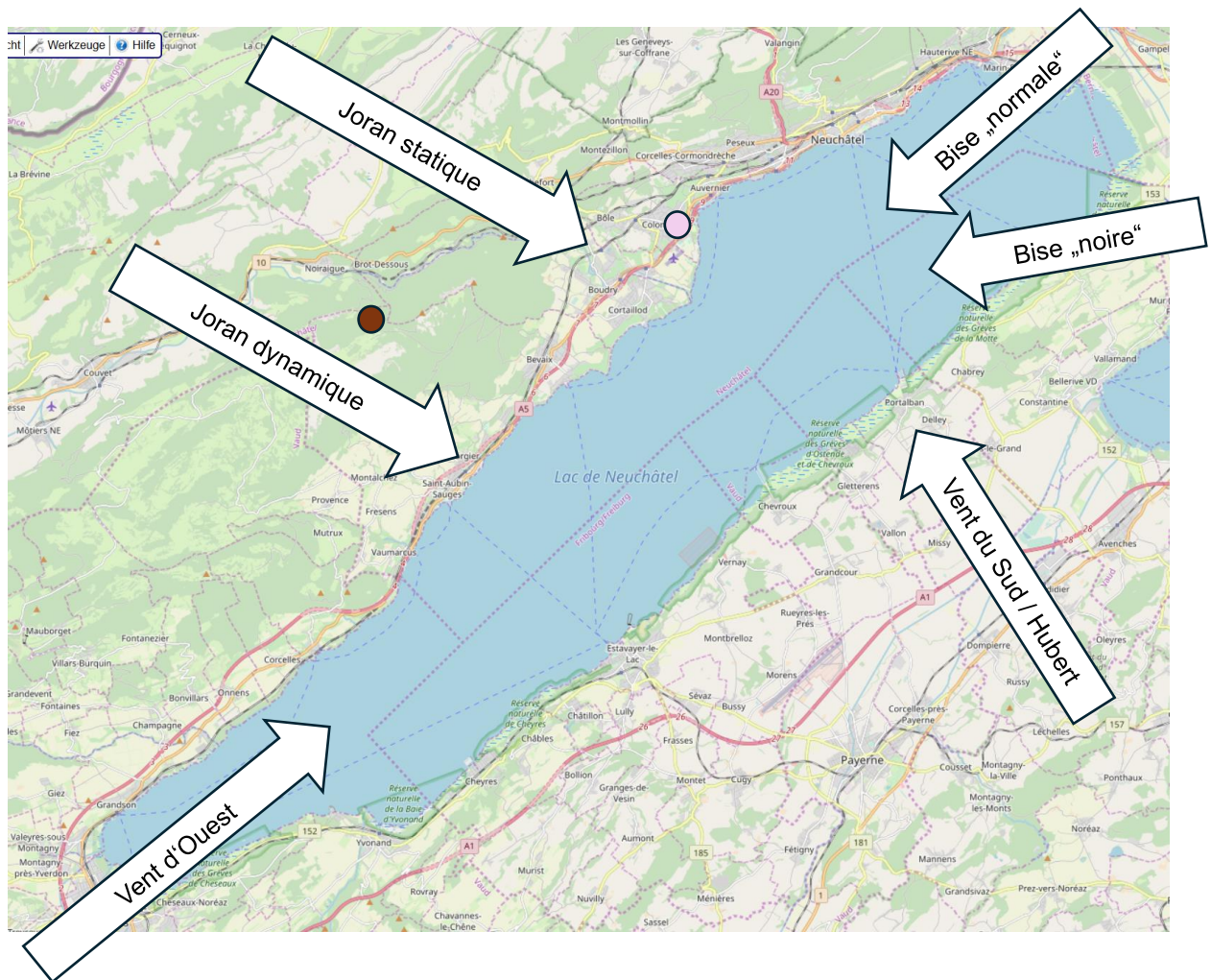
La Pointe du Grain est un endroit préféré des Neuchâtelois. La plage est souvent bondée pendant la journée.

N'approchez pas trop près des bouées jaunes, car l'eau y est peu profonde.

Mouillage par 4 mètres de fond sur sable avec des herbes par endroit.

Bien protégé de la bise.

Les vents typiques du lac de Neuchâtel



Le **vent d'Ouest** souffle la plupart du temps. Il vient d'Yverdon et peut être très fort avec des bourrasques en hiver. Mais aussi en été, juste avant l'arrivée d'un front orageux, il peut souffler avec une force 7 à 8.

Par ce vent, les vagues ont beaucoup de temps pour se former. A la hauteur de Neuchâtel, on peut avoir des vagues désagréables par force 4 déjà.

La **bise normale** apporte de l'air frais et plutôt sec de l'Est. En été elle est garante de beau temps. La bise normale est causée par une haute pression au Nord-Est. On l'appelle aussi bise anticyclonique.

La **bise noire** en revanche est causée par une dépression au-dessus de la mer méditerranéenne. C'est une bise cyclonique qui cause un temps gris et humide.

Une situation de bise est en règle générale assez stable.

Le **joran dynamique** est formé par une dépression qui passe au Nord et qui fait monter l'air au-dessus de la Franche-Comté. Cette masse d'air descend ensuite le long du Jura et peut causer des vents assez forts qui peuvent rester jusqu'à trois jours.

Le **joran statique** est un vent catabatique (tout comme la Bora en Adriatique) qui arrive le plus souvent au début de soirée entre mai et juillet. Actuellement, nous ne connaissons pas encore tous les facteurs qui déclenchent ce vent. En général il arrive après une journée avec peu de vent. En peu de temps, il monte à force 4 à 7. C'est à la sortie du Val-de-Travers qu'il souffle le plus fort, favorisé par l'effet de duse.

Les précurseurs classiques sont des cellules orageuses qui se forment au-dessus du Creux-du-Van (point brun). Si ensuite on voit la fumée de l'usine d'incinération de Cottendard (point rose) partir à l'horizontale, il est grand temps de mettre un ou deux ris.

Le **vent du Sud**, aussi appelé Hubert, est en règle générale assez faible et dépourvu de bourrasque. On le trouve au printemps et en été par un marais barométrique.